

目 录

前 言	5
第一部分 现状与形势	6
第一章 基础条件	6
第一节 县域	6
第二节 中心城区基础条件	7
第二章 主要问题	8
第一节 县域	8
第二节 中心城区	9
第三章 机遇与挑战	10
第一节 机遇	10
第二节 挑战	11
第二部分 战略与目标	13
第一章 思路目标	13
第一节 指导思想	13
第二节 基本原则	13
第三节 总体定位	15
第四节 城市性质	15
第五节 目标指标	16
第二章 空间战略	16
第三部分 县域规划	19

第一章 国土空间总体格局	19
第一节 底线管控	19
第二节 主体功能区细化	20
第三节 国土空间总体格局	21
第四节 规划分区和用途管制	22
第二章 农业空间	23
第一节 耕地保护及恢复	23
第二节 农产品生产空间	24
第三节 乡村振兴	24
第四节 土地综合整治	26
第三章 生态空间	26
第一节 森林生态系统	26
第二节 水域生态系统	27
第三节 生物多样性保护	28
第四节 生态修复	29
第四章 城镇空间	29
第一节 城镇体系	29
第二节 产业融合发展	30
第三节 建设用地集约利用	31
第四节 城乡公共服务设施配置	32
第五章 安全底线	32
第一节 水资源安全	32
第二节 能源矿产资源安全	33

第三节 综合防灾体系.....	33
第六章 支撑体系.....	36
第一节 综合交通.....	36
第二节 水利基础设施.....	37
第三节 能源设施.....	38
第四节 供水排水设施.....	38
第五节 环保环卫设施.....	39
第六节 通信网络设施.....	39
第七章 魅力空间.....	39
第一节 自然和文化遗产保护.....	40
第二节 魅力空间组织和展示.....	40
第三节 城乡特色风貌.....	41
第八章 区域协调.....	42
第一节 全面融入重庆都市圈.....	42
第二节 省内合作.....	44
第三节 市内协同.....	45
第四节 域内协调.....	45
第四部分 中心城区规划.....	48
第一章 城市规模.....	48
第二章 空间结构.....	48
第三章 用地布局.....	49
第一节 居住用地.....	49
第二节 公共设施用地.....	50

第三节 工业和仓储用地.....	51
第四章 绿地与开敞空间.....	52
第一节 绿地系统.....	52
第二节 绿地布局.....	52
第三节 通风廊道.....	53
第四节 绿道系统.....	53
第五章 空间品质.....	53
第一节 历史文化.....	53
第二节 景观风貌.....	54
第三节 城市更新.....	56
第六章 交通体系.....	56
第七章 地下空间.....	58
第八章 市政设施.....	59
第九章 综合防灾.....	60
第十章 “四线”管控.....	62
第五部分 实施保障.....	64
第一章 规划传导.....	64
第二章 实施监督.....	65
第一节 实施规划管理全生命周期管理.....	65
第二节 国土空间规划信息化管理.....	65

前 言

国土空间规划是国家空间发展的指南、可持续发展的空间蓝图，是对一定区域国土空间保护开发在空间和时间上作出的安排。按照《中共中央 国务院关于建立国土空间规划体系并监督实施的若干意见》的决策部署，依据《广安市国土空间总体规划(2021—2035年)》，优化县域国土空间保护开发格局，合理配置和提升空间资源利用效率，编制了《武胜县国土空间总体规划(2021—2035年)》(以下简称本规划)。

本规划是对《广安市国土空间总体规划(2021—2035年)》的深化落实，是规划期内县域国土空间保护、开发、利用、修复的政策和总纲，是编制乡镇国土空间规划、详细规划、专项规划和开展各类保护开发活动、实施国土空间用途管制的基本依据。

本规划的范围为武胜县全域，包括县域以及中心城区两个空间层级。县域国土空间总面积为 956.11 平方千米；中心城区国土空间总面积为 18.20 平方千米，范围为中心城区开发边界所围合的区域，包括现状建成区与规划扩展区。

本规划期限为 2021 至 2035 年，规划基期年为 2020 年，规划期限为 2021—2035 年，近期到 2025 年，远景展望到 2050 年。

第一部分 现状与形势

第一章 基础条件

第一节 县域

武胜县位于四川省东部、广安市西部，地处重庆市、广安市、遂宁市、南充市交汇处，四川盆地东部，属川中红层丘陵区。武胜县是嘉陵江由川入渝的隘口，素有“嘉陵明珠”之美誉。兰渝铁路、兰海高速、广洪高速纵贯武胜县全境，嘉陵江时隔 30 年全江复航，区位优势突出。

武胜县耕地于各乡镇以及平坝丘陵地貌区均有分布，嘉陵江两岸和浅丘地区相对集中。全县垦殖率高于市的平均水平，耕地质量主要为中等和高等；土壤类型以紫色土和水稻土为主，土层深厚，质地松软，土壤水分适当，利于农业种植，是四川省重要的粮油生产基地和特色农产品基地。

武胜县位于嘉陵江出川的最后一道关口，是四川省生态保护格局中的嘉陵江流域生态保护带组成部分，水土保持、气候调节、生物多样性维护等生态功能较突出。武胜境内河道水网密布，其中嘉陵江纵贯武胜，众多江湾首尾相连。湿地资源较丰富，为鱼类、鸟类提供优良的栖息繁衍场所，嘉陵江武胜段也是岩原鲤、中华倒刺鲃等水产种质资源的重点保护区域。

武胜县位于重庆都市圈北部，是重庆联动渝新欧通道的重要

节点；境内兰渝铁路作为渝新欧通道的重要组成，在万善镇设武胜站。现广洪高速、兰海高速在境内呈“十”字交汇，干线公路已覆盖除礼安、三溪、双星、真静外的乡镇，县道已实现乡镇全覆盖。境内嘉陵江航道呈南北走向，经重庆直连长江黄金水道。

嘉陵江武胜段具有龙女湖、太极湖等半岛景观资源，拥有中心镇古建筑群等高品质文化资源，其中宝箴寨是国内罕见、蜀中一绝的知名川东军事要塞，白坪一飞龙乡村旅游度假区是全国休闲农业与乡村旅游示范点，文化旅游资源富集。同时武胜县临近重庆消费市场，自然、文化、旅游等魅力资源转化潜力较大。

第二节 中心城区基础条件

中心城区位于武胜县中东部，嘉陵江畔。地形较平坦，起伏较小，主要为浅丘宽谷与平坝地貌。四季分明，气候温和，雨量充沛，日照充足。地形较平坦，整体建设条件较好。起伏度较小。

中心城区历史悠久，清末至民国时期，沿口古镇是武胜县对外通商、经贸、交往的重镇，是广安市米粮外销、物资购入的集散口岸，以沿口古镇为代表，川东民俗文化、巴渝文化等为丰富的历史人文资源赋予中心城区深厚的文化底蕴。

同时中心城区内拥有雷家梁子、叶家山、唐家山等自然山体景观资源。嘉陵江岸线曲折，宽窄有度，半岛景观资源优越；长滩寺河开发强度较弱，生态景观完整性较高；谢家溪等溪流冲沟、湖库坑塘景观资源丰富。

第二章 主要问题

第一节 县域

耕地保护压力较大。区域内适宜开发的未利用的耕地后备资源较少，地块破碎化程度较高，15度以上坡耕地占现状耕地总面积比例较低，耕地恢复和补充难度总体较大，县域耕地立地条件不适应现代农业发展需求。

局部生态空间受损。长滩寺河等支流水生态受损，嘉陵江干流土著鱼类等栖息地生境质量下降。部分乡镇水土流失还未得到有效遏制。林地等生态空间破碎程度高，林地蓄积量较低、树种单一，生态服务价值偏低。

基础设施短板明显。武胜缺乏高速铁路服务，与重庆、成都铁路可达性不高。境内高速公路覆盖不足，国省道以二级公路为主，无法实现与周边重点城镇的快速联系，交通对城乡发展支撑有待提升。境内嘉陵江为IV级航道，难以高效融入长江黄金水道。水资源配置能力不足，存在季节性缺水问题，乡镇污水处理厂网建设短板突出。高峰期部分变电站高负载运行，供电可靠性不高。

城乡空间发展仍不充分。2020年武胜县常住人口城镇化率低于全省平均水平，同时2020年中心城区常住人口与岳池县、邻水县有较大差距。嘉陵江流域两侧农业生产和城镇建设“双宜性”特征明显，未来城镇人口和人均城镇建设用地面积的双增加，必然加剧多宜性空间保护开发的矛盾。各级乡镇的教育、医疗、养

老等基本公共服务供给不足。农村人居环境有了大幅度提升，但仍存在基础设施薄弱，配套服务不足，文娱生活不丰富等问题。

文旅空间资源转化不足。与嘉陵江流域重庆磁器口和阆中古城等相比，武胜文旅资源空间分散，中心镇古建筑群等高品质文旅资源处于待开发状态，已开发的宝箴寨景区以半日消费、门票收入为主，旅游道路与公共服务设施缺乏统筹规划建设，未能形成休闲旅游核心产品，永寿寺半岛等潜在文旅资源有待开发转化利用。

第二节 中心城区

城市环境品质有待优化。城市整体风貌较为杂乱，第五立面存在较多临时顶棚，景观风貌品质较差。嘉陵江、长滩寺河等主要岸线景观品质不高，中心城区内部和周边部分特色山体受到城市建设侵蚀。

公共服务设施体系有待完善和优化。文化设施用地、体育用地建设相对滞后，各类公共设施集聚程度较低，中心度不强，县级公共服务中心能级和品质有待提升。

道路交通设施供给不足。中心城区城市道路网密度低于国标要求。嘉陵江大桥仅双向两车道，迎宾大道过境交通和城市交通混杂，高峰期交通拥堵严重。公交线路道路覆盖率较低，万人公交车拥有量远低于国标。机动车乱停乱放普遍，影响城区交通正常运行。

市政防灾基础设施存在短板。城市水源、气源单一，供应可靠性不足。部分地下市政管线老旧或规模不足，部分燃气管线存在安全隐患，城区仍有多处内涝积水点。消防5分钟救援覆盖比例较低，嘉陵江、长滩寺河部分河段防洪能力不达标，综合防灾减灾及应急体系仍不完备。

第三章 机遇与挑战

第一节 机遇

重大战略交汇叠加。长江经济带发展、成渝地区双城经济圈建设、合广长协同发展示范区建设、广安市域副中心建设等国省市重大区域发展战略在武胜县叠加，为武胜县融入区域，构建开放型发展格局，提供了历史性机遇。

发展动能稳步提升。白坪—飞龙乡村旅游度假区、宝箴塞旅游景区等休闲旅游发展趋势明显。随着合武共建产业园等区域合作项目逐步实施，农产品加工和装备制造产业加快发展，制造业发展带动中心城区、街子镇人口规模不断扩大，休闲旅游发展带动乡村地区空间品质不断提升，城乡区域协同互促发展显著提升。

魅力资源彰显加速。广安市委锚定“千里嘉陵，广安最美”目标，规划将嘉陵江（武胜段）建成“千里巴蜀走廊，百里最美画廊”。随着四川省、广安市对于嘉陵江旅游风景道建设的推动，武胜县沿口古镇等已开发的滨江魅力景观资源价值将逐步提升，加快推

动嘉陵江高品质滨江魅力景观资源彰显的共识与动力明显增强。

第二节 挑战

气候变化加剧增大灾害风险。区域升温、极端降雨和高温增多、旱洪交错，将加大干旱、洪涝等灾害风险，且更具突发性、异常性和不可预见性，农业生产的不稳定性增加，城市安全风险提升。热浪袭击风险增大，极端气候条件下城市能源保供压力增大，城市气候舒适性降低。全县地质灾害与水旱灾害防御、水资源与能源安全保障、人居环境改善将面临更大挑战。

能矿开发对空间协调提出更高要求。水能和天然气、页岩气、钾盐等战略性能源、矿产资源勘探开发区域与永久基本农田、生态保护极重要区、生态公益林等存在空间重叠，对资源开发利用与生态环境保护、耕地保护相协调提出了更高要求。随着能源矿产资源需求持续增长，重要资源的保障能力仍需提升。

乡镇面临人口流失和老龄化双重危机。随着城镇化进一步推进，部分乡镇存在人口流失情况，导致局部出现城镇收缩、乡村“空心化”和空间衰败。在乡村空间面临适老化改造、老年公共服务设施建设，从而增加政府投入，公共服务设施布局难度加大，城乡空间布局面临深刻调整。

第二部分 战略与目标

第一章 思路目标

第一节 指导思想

坚定以习近平新时代中国特色社会主义思想为指导，深入学习贯彻党的二十大精神，全面落实四川省第十二次党代会和省委十二届二次、三次、四次全会精神，统筹推进“五位一体”总体布局，协调推进“四个全面”战略布局，立足新发展阶段，完整、准确、全面贯彻新发展理念，服务和融入新发展格局。以成渝地区双城经济圈建设为总牵引，全面落实“四化同步、城乡融合、五区共兴”发展战略，基于资源环境承载能力和国土空间开发适宜性评价，严守生态保护红线、环境质量底线和资源利用上线，合理布局生态空间、农业空间和城镇空间，科学配置各类资源要素，健全规划实施与传导体系，提升国土空间治理现代化水平，为全面建成川渝合作示范区提供有力支撑和坚实保障。

第二节 基本原则

坚守底线、安全发展。统筹划定“三区三线”，守住粮食安全和生态安全底线。科学划定灾害风险区，合理安排生产生活空间，确保城乡人居环境安全。加强管控水资源，为落实国省市发展战略、推动资源有序开发、高效利用创造条件。

节约集约、绿色低碳。严格控制新增城镇建设用。盘活存量用地，对闲置和低效城镇建设用地采取收回、再次转让、合作开发等方式处置，实施城镇建设用地精准供给。提高工业园区建设用地节约利用水平。优化能源消费结构，加强能源消费增量、强度双控。减少碳排放总量，提升自然生态系统碳汇能力。

人民至上、品质主导。坚持以人民为中心的发展思想，强化设施配套和公共空间供给，改善城乡人居环境，完善城乡生活圈，促进城乡发展由外延扩张向内涵提升转变，推动形成绿色生产生活方式，不断增强人民群众的获得感、幸福感、安全感。

全域统筹、城乡融合。统筹优化城乡国土空间，实现国土空间规划全域覆盖、全要素管控。紧扣自然资源禀赋和发展基础，加快推进“四化同步、城乡融合”发展，实施乡村振兴战略，促进城乡要素合理流动，实现城乡基本公共服务和基础设施服务均等化。

系统思维、战略引领。深入实施区域协调发展战略、主体功能区战略和新型城镇化战略，坚持问题导向、目标导向、结果导向相结合，突出系统思维，按照“问题—目标—战略—布局—机制”的逻辑，针对性地制定规划方案，确保规划能用、管用、好用。

保护文化、彰显魅力。坚持一切从实际出发，尊重自然地理格局，发掘历史文化和自然景观资源禀赋，发挥比较优势，彰显山水生态资源魅力，塑造特色城乡风貌。

第三节 总体定位

节能环保及新材料产业聚集区。坚定实施“同城融圈”战略，以加快与重庆中心城区、合川区同城化发展为主攻方向，以南充市为次要方向，深化跨省域跨市域同城化一体化体制机制，打造经济发达、生活富裕、环境优美、社会和谐的重庆都市圈北部重要节能环保及新材料产业聚集区。

全国农村一二三产业融合发展先导区。全面实施乡村振兴战略，落实广安文旅休闲副中心发展要求，依托白坪—飞龙乡村旅游度假区发展基础，夯实农村产业发展基础，加快高效生态农业及现代农业园区建设；深入推进农村人居环境整治，美丽乡村建设提档提升；深入挖掘宝箴塞、定远古镇、龙女古镇等特色乡村资源，推动乡村地区发展模式转型。建设成为全国农村一二三产业融合发展先导区。

嘉陵江流域生态文明先行示范区。深入推进生态文明建设，优化生态空间格局，倡导绿色生产生活理念，深化建立流域水资源综合管理制度、生态屏障建设与保护制度和流域生态文明建设协调机制，建设人与自然和谐共生、绿色低碳、集约高效的嘉陵江流域生态文明先行示范区。

第四节 城市性质

发挥滨江资源特质、城市和产业发展基础，确定城市性质为江湾湖畔休闲城市、川渝合作节点。

第五节 目标指标

至 2025 年，全面融入重庆都市圈和合广长协同发展示范区，与重庆全面协同发展取得突破性进展，基本建成重庆都市圈北部节能环保及新材料产业聚集区、乡村休闲旅游目的地。经济持续增长，结构不断优化。粮食安全保障能力和嘉陵江流域水环境质量大幅提升，城镇公共服务能力显著提升，乡村发展水平大幅提升，安全保障能力显著增强，人与自然关系日趋和谐。以落实国土空间发展目标为导向，构建面向 2025 年的指标体系。

至 2035 年，基本实现社会主义现代化，全面建成重庆都市圈北部节能环保及新材料产业聚集区、全国农村一二三产业融合发展先导区、嘉陵江流域生态文明先行示范区。与重庆中心城区、合川区同城化发展，高水平建成江湾湖畔休闲城市、川渝合作节点。经济社会发展水平显著提升，居民生活宜居水平进一步提高，资源节约集约利用水平显著提升，每万元地区生产总值用水量和地耗值达到西部地区先进水平，国土保护开发格局得到全面优化，全面形成高品质美丽国土。以落实国土空间发展目标为导向，构建面向 2035 年的指标体系。

至 2050 年，形成富强、民主、文明、和谐、美丽的国土空间，共同富裕的城乡空间体系全面形成，人与自然和谐共生现代化全面建成，实现国土空间治理体系和治理能力现代化。

第二章 空间战略

严守底线，韧性安全。实施耕地“三位一体”保护，优先划定耕地和永久基本农田，推进高标准农田建设，坚决遏制耕地“非农化”、严格管控“非粮化”，有效保障粮食安全。严守城市安全底线，避让洪涝、地质灾害风险区，优化城市蓝绿韧性空间布局，完善应急救援保障体系，建设韧性生命线工程，构建新时代的综合性和全方位、系统化的综合防灾减灾体系，提高城乡安全韧性水平。

农经结合，集聚高效。因地制宜发展特色农业，引导新发展林果业上山爬坡，不与粮争地。优化布局晚熟柑桔、优质蚕桑及稻渔综合种养等特色产业，打响农业品牌。坚持“产村相融、农旅结合，标准建设、连片推进”的发展思路，推进现代农业示范基地建设和农业生产空间集聚高效布局。

生态优先，绿色低碳。落实嘉陵江国家生态文明示范区建设要求，统筹山水林田湖草系统一体化保护和系统治理，充分发挥武胜在筑牢长江经济带上游生态屏障、推动绿水青山资源转化、支撑国家碳达峰、碳中和等方面的价值，推动武胜社会经济发展绿色转型，构建绿色城镇、绿色能源、绿色产业和绿色交通体系。

同城入圈，区域协作。全面融入重庆都市圈，加快武胜经济开发区街子组团融渝产业平台建设，加快跨界道路互联互通，推动嘉陵江上下游区域水环境和大气环境联防联控，推动武胜站与合川区渭沱站分工协作，协同推进走马河等跨境河流上下游、左右岸水污染防治和水生态修复。推动武胜县与川东北协同发展，联合南充市打造嘉陵江流域综合农业经济带，共建嘉陵江旅游联

盟，打通南充—武胜—重庆跨省旅游线路。

优镇兴乡，魅力彰显。优化城乡布局，补齐民生短板，进一步提升城乡公共服务水平和人居环境品质；推进美丽宜居乡村建设，修复乡村生态环境和田园景观，持续推动农村一二三产业融合发展，全面推动乡村振兴。加强历史文化保护和传承，推动生态、文化和旅游深度融合，加速以嘉陵江、宝箴塞、白坪—飞龙为核心的魅力景观资源彰显，打造川渝知名的乡村度假旅游目的地。

品质主导，提级扩能。中心城区拥江发展，营建面向生态文明时代的山水公园城市格局，提升城市宜居品质，建设江湾湖畔休闲城市。坚持集约高效发展，以增效提质为目标，优化要素配置，完善支撑系统，全面提高城市运营效率和城市服务能级。补足科教、文旅等公共服务设施短板，构建“社区生活圈”，完善“以人民为中心”的公共服务，提升城市活力。

第三部分 县域规划

第一章 国土空间总体格局

第一节 底线管控

耕地保护目标和永久基本农田。至 2035 年，确保县域耕地保有量不低于 406.02 平方千米(60.90 万亩)。至 2035 年县域划定永久基本农田保护面积不低于 366.03 平方千米(54.90 万亩)。严格依据《中华人民共和国土地管理法》《中华人民共和国基本农田保护条例》等相关法律法规管控。

生态保护红线。县域划定生态保护红线面积 0.32 平方千米(0.05 万亩)。严格按照生态保护红线管控要求进行管控。

城镇开发边界。至 2035 年，县域划定城镇开发边界面积 28.33 平方千米(4.25 万亩)。严格按照城镇开发边界管控要求进行管控。

水资源利用上限。落实最严格水资源管理制度，加强水资源消耗总量及强度双控，持续强化各领域节水管理，建设节水型社会。至 2035 年，县域用水总量不超过上级下达指标，万元地区生产总值用水量符合上级下达指标要求。

能源消耗总量控制。落实碳排放减量任务，控制煤炭、成品油等高碳排放化石能源使用，提高光伏发电、外调绿电等可再生能源消费占比。

地质灾害防控线。将城镇开发边界内地质灾害高风险区、高危险区及城镇开发边界外的高危险区划入地质灾害防控线。城乡建设和区域基础设施用地原则上布局于地质灾害防控线外，确实无法避让的，需进一步开展地质灾害危险性评估，并按照评估结论落实相应地灾防治措施。

洪涝风险控制线。将县域范围内行洪排涝通道、蓄洪水库、调蓄湖、河湖湿地等划入洪涝风险控制线。洪涝风险控制线内不得建设妨碍行洪及蓄滞洪的建(构)筑物，保障防洪排涝系统的完整性和通达性。

矿产资源开发控制线。加强矿产资源开发利用和保护，合理确定开发强度，严格划定规划开采区。加快绿色矿山建设，加强矿山生态的保护与修复，保护地质环境，防治地质灾害，加强水土保持、植被恢复和土地复垦。

历史文化保护线。将县域各级文物保护单位、传统村落、历史建筑等历史文化遗存的保护范围和建设控制地带划入历史文化保护线。历史文化保护线范围内从事各类建设活动，应当符合《中华人民共和国文物保护法》《城市紫线管理办法》《四川省传统村落保护条例》等法律法规的要求。

第二节 主体功能区细化

深入实施主体功能区战略。落实四川省和广安市国土空间规划对武胜县的主体功能定位要求。落实广安市国土空间总体规划

以乡镇行政区为单元细化的主体功能区布局，形成主体功能明显、优势互补、高质量发展的国土空间保护开发新格局。

巩固农产品主产区格局。落实广安市国土空间总体规划划定县域 15 个乡镇为农产品主产区的布局。该类地区是农业生产适宜条件良好、优质耕地分布密集的乡镇，是保障国家粮食安全和重要农产品供给，推进乡村振兴战略、现代化农业建设的重点区域。

优化城镇化地区格局。落实广安市国土空间总体规划划定县域 8 个乡镇为城镇化地区的布局。该类地区发展重点在优化城镇空间布局，完善城镇功能，提升城镇品质，增强城镇人口和经济承载力。

落实能源资源富集区和历史文化资源富集区。在农产品主产区、城镇化地区基础上，落实广安市国土空间总体规划确定县域 15 个乡镇为能源资源富集区，6 个乡镇为历史文化资源富集区的布局。

第三节 国土空间总体格局

根据县域“三区三线”划定成果和主体功能区布局，推动形成“三区一廊、两心两轴”的县域空间总体格局。

以“三区”为主体夯实农业生产格局。在广安市国土空间总体规划的农业生产格局中，武胜属于嘉陵江干流种养循环农业发展片区，应优化粮油、柑桔、蚕桑种植布局。结合自然地理条件等因素，规划将县域的农业生产空间细分为西部粮油果渔间种养循

环农业区、东部柑桔蚕桑花木种植农业区、南部粮果蔬禽畜种养殖循环农业区。

以“一廊”为基础筑牢生态安全格局。立足广安市国土空间总体规划的生态安全格局，以嘉陵江生态廊道“一廊”为基础筑牢生态安全格局，重点建设嘉陵江生态廊道，完善次级生态廊道和生态斑块，全面夯实分区分类、严格保护、适度利用的生态安全格局。

以“两心两轴”为重点优化城镇空间格局。在广安市国土空间总体规划的城镇化空间格局中，武胜县为广安市域副中心。应加快建设合武共建产业园，加速承接重庆产业转移；完善城市功能布局和配套设施建设，提升中心城区综合服务水平。为突出武胜城镇发展特色，规划形成中心城区—街子镇同城化县域发展主中心、烈面镇县域发展副中心和渝武城镇发展轴、广武城镇发展轴为重点的城镇空间格局。

第四节 规划分区和用途管制

将全市国土空间划分为农田保护区、乡村发展区、生态保护区、生态控制区、城镇发展区、矿产能源发展区六种规划分区。农田保护区为永久基本农田需严格保护的区域。乡村发展区为农田保护区外，为满足农林牧渔等农业发展的区域，主要包括生态保护区、生态控制区、城镇发展区、农田保护区之外的其他地区。生态保护区为生态保护红线集中划定的区域。生态控制区为生态保护红线外，需要予以保留原貌、强化生态保育和生态建设、限

制开发建设的区域。城镇发展区为城镇集中开发建设并可满足城镇生产、生活需要的区域。矿产能源发展区为适应国家能源安全与矿业发展的重要陆域采矿区、战略性矿产储量区等区域，主要包括规划勘查区块和规划开采区块。

第二章 农业空间

第一节 耕地保护及恢复

实施严格耕地保护制度。严格执行土地利用年度计划，采取措施，确保本行政区域内耕地总量不减少、质量不降低，严格管理，保护、开发土地资源，坚决遏制耕地“非农化”，防止耕地“非粮化”。全面推行“田长制”，推动实现县、乡、村三级联动全覆盖的耕地保护网络化监管。实施土地平整、土壤改良等工程措施，推动耕地集中连片和耕地质量提升。开展土地综合整治、高标准农田建设，提高农田平整度，降低耕地破碎化程度。

实施耕地恢复计划。加强耕地用途管制，严格落实耕地利用优先序。落实上级下达耕地恢复目标任务，统筹实施耕地恢复计划，确保耕地面积不减少。

提升耕地质量。重点保护低丘平坝地区的集中优质连片耕地，确保县域稳定利用耕地不再减少。全面推进高标准农田建设，至2035年，力争县域内的永久基本农田全部建成高标准农田。开展土壤培肥改良，完善小型农田水利设施，建设全域灌溉工程，积

极推进“旱改水”。

改善耕地生态。通过农田防护林体系建设和生态渠系建设，在强化稳定优质耕地保护的基础上，以粮食生产提质增效为核心，持续开展田、水、路、林、村综合整治。统筹推进嘉陵江流域重点地区农业面源污染耕地的治理与修复工作，采取化肥农药减量增效等严控污染源的措施实行严格保护。

第二节 农产品生产空间

发展特色农业。着力发展晚熟柑桔、优质粮油、绿色蔬菜、生态黑猪、生态水产、优质蚕桑、乡村旅游等优势特色产业，建成特色突出、优势明显、集中连片、效益显著的现代农业产业基地。保障城区菜篮子产品销地、集散地批发市场建设用地需求。

农业区差异化发展。西部粮油果渔间种养循环农业区重点推动粮食、蔬菜产业高质量发展，保障重要农产品有效供给。东部柑桔蚕桑花木种植农业区重点推动果蔬产业提质增效，粮果旅产业融合发展。南部粮果蔬禽畜种养循环农业区重点稳步提升粮油、生猪产业，推动特色果蔬种植。

第三节 乡村振兴

建立中心带片区的乡村发展格局。全县划分为 5 个乡镇级片区，分别为武胜城乡融合片区、街子合武合作片区、万善农业物流片区、飞龙农旅融合片区、烈面农商融合片区。将区位交通便

利、产业基础较好、发展潜力较大和社会认同度较高的村确定为
中心村，因地制宜明确产业发展方向，带动周边农村共同发展。
强化街子镇、烈面镇、万善镇、飞龙镇等中心镇以及中心村的引
领带动作用。

村庄建设用地优化提升。提升农村宅基地节约集约利用水平。
按照“一户一宅”和户有所居原则，新建、改(扩)建的宅基地(包括
住房、附属用房和庭院等用地)面积标准依据上级下达指标确定。
合理保障农产品生产加工流通、农村基础设施、公共服务设施、
农村休闲观光旅游、电子商务、农村新产业新业态等农村一二三
产业融合发展的用地需求。

分类引导村庄差异化发展。科学合理优化村庄发展布局，将
现有村分为集聚提升、城郊融合、特色保护、搬迁撤并四种类型，
在乡镇级国土空间总体规划进行落实优化，差异化推进村庄建设。

全面整治提升人居环境。提升农村污水治理率、畜禽粪污资
源化利用率、秆综合利用率等指标。以农村生活污水处理、农村
厕所革命等整治行动为抓手，推进“宜居宜业·和美乡村”建设，持
续改善农村人居环境条件，实现农村人居环境全面提升。

延续乡村特色风貌和历史文脉。依托农村土地综合整治和村
庄绿化行动，开展乡村景观化改造。鼓励运用村道、组道、机耕
道、河堤道进行乡村绿道改造。延续村庄风貌特质，建设具有川
东北地域特点、承载田园乡愁、体现现代文明的幸福美丽新村。
充分挖掘乡村自然和历史文化资源，保护历史文脉。

第四节 土地综合整治

明确土地综合整治目标。改善农业生产条件与生态环境，实现耕地数量、质量、生态“三位一体”保护，守牢耕地保护红线，实现农村建设用地节约、集约利用，推进县域经济社会高质量发展。

布局国土整治重大工程。实施完善农田水利、田间道路、小田并大田、地力培肥、平整土地等高标准农田建设工程。实施调酸土壤、管控水分、喷施叶面阻控剂等农艺综合调控技术措施和土壤调理剂等土壤改良类技术措施，治理污染耕地。腾退整理散乱、废弃、闲置和低效建设用地，整治空心村，提升建设用地利用效率。对 6~25 度的梯田采用平整农田、合并田块等措施，提高耕地质量；修建农田水利、田间道路，增厚土层，培肥地力，改善耕作条件；坡改梯，增加耕地面积。采取护土、客土和基础设施修建等工程措施，对适宜种植园地、草地和坑塘水面进行利用，将其转化为耕地，确保耕地总量不减少，从而保障粮食安全。

第三章 生态空间

第一节 森林生态系统

明确林地资源保护目标。至 2035 年，县域林地面积和森林覆盖率依据上级下达指标确定。依据武胜县 2022 年造林绿化空间评价成果，武胜县无规划造林绿化空间，实施林地占补平衡，巩

固退耕还林还草成果，进一步开展造林绿化空间评价，查清造林绿化空间潜力。

保育公益林和天然林。保护天然林和嘉陵江沿岸的公益林。对天然林地的征(占)用实施严格管控，划定专门的天然林“红线区”，严禁非法采伐生态重要区域的林木。对于生态功能相对脆弱的天然林地，采取封山育林措施，实行“总量控制、区域稳定、动态管理、增减平衡”管理机制。

优化林地空间布局。有效保护现有林地及森林资源，优化森林结构、培育森林资源。加大人工造林和封山育林，强化新造幼林地封育和管护。遵循天然林形成规律，以形成复层群落结构、提高森林生态系统的整体功能为原则，实施重点公益林中幼龄林抚育。

针对性保护古树名木。重点保护县域内的黄桷树、银杏、楠木、枫香树等名木古树。严禁破坏古树名木及其自然生境，建设项目应避让古树名木，严格依照相关法规规定办理审批手续。

第二节 水域生态系统

强化水域空间保护。加强水域管理和保护，加快推进流域面积 50 平方千米以下有管理任务河道的管理范围划定。禁止在河湖管理范围内建设妨碍行洪的建(构)筑物。依法规范河湖管理范围内耕地利用，严格按照相关规定对河湖管理范围内的耕地进行分类处理。

加强河湖岸线保护利用。落实嘉陵江和各级支流岸线保护利用规划要求，合理划分岸线功能分区，强化岸线分区管理和用途管控。因地制宜安排河湖管理保护控制带，城镇新建区域内滨水绿化宽度应满足《广安市城市绿化条例》等要求。

第三节 生物多样性保护

保护生物多样性关键地区。严格保护嘉陵江等生物多样性关键地区，维护生态系统完整性和原真性，恢复受损自然生态系统。落实长江流域“十年禁渔”要求，以嘉陵江国家级水产种质资源保护区为重点，加强对岩原鲤、中华倒刺鲃等鱼类资源及其产卵场、索饵场、越冬场、洄游通道等关键生境的保护，降低区域内人类活动对动物的干扰。重点保护滨水湿地、山体林地等动植物物种分布集中地区和生物多样性重要地区。

构建野生动物迁徙廊道。以嘉陵江及其支流为重点，系统构建重要候鸟迁飞通道，保护与修复重要水生生物迁徙通道。调查并划定绿头鸭、小鹏等候鸟迁飞通道沿线重点保护区域，推进沿线河流生态廊道及库塘湿地等踏脚石建设，形成适宜鸟类停歇觅食的生境。加强岩原鲤等重要水生生物迁徙通道保护，建立健全流域江河湖库生态用水保障机制，维护流域水生生物生境。

第四节 生态修复

生态修复整治主要目标。提升丘陵地区森林生态系统和生物

多样性功能，构建清洁型生态小流域，持续优化流域湿地生态系统，全面建成嘉陵江流域生态保护体系。

生态修复重大工程。嘉陵江干流及重要支流生态屏障建设工程，实施嘉陵江干流及重要支流生态屏障建设、水环境综合治理等项目。嘉陵江水产良种繁育保护工程，开展嘉陵江流域水生态修复，实施水生态综合治理工程、河湖缓冲带生态保护修复、河湖水域生态保护修复、区域再生水循环利用等项目，推进嘉陵江水产良种繁育保护项目实施。西北部水土保持与生物多样性工程，推进西部天然林保护项目，加强丘坡、丘顶林地修复，推进封山育林工程、天然林保护工程。湿地保护建设工程，推进对武胜县水库、湿地的保护建设项目实施，开展湖水环境治理保护、生态环境建设与生物多样性保护。

第四章 城镇空间

第一节 城镇体系

规划形成三级城镇等级。其中一级为中心城区；二级为街子镇、烈面镇、万善镇、飞龙镇四个中心镇；三级为其余 14 个一般镇。

第二节 产业融合发展

构建现代化产业体系建设。做强先进制造业，深度融入重庆

产业链供应链培育装备制造、节能环保等产业集群，培育农产品加工、食品生产等产业集群。做特休闲度假、现代物流等现代服务业。持续做优农业，构建粮经统筹、种养循环的现代农业体系，打造都市现代高效特色农业示范区。

做强武胜经济开发区，强化对渝产业合作。建设合(川)武(胜)共建产业园，武胜经济开发区街子组团强化对渝产业合作。经开区街子组团中心园区严格控制既有产业工业污染，推进环境风险防控设施建设。武胜经济开发区中滩组团适度扩大规模，做精做特以火锅为主的农副产品加工业，加快构建农产品加工全产业链和全价值链，建设川渝火锅产业基地。

以物流和休闲旅游为重点加快服务业发展。突破性发展现代物流业，依托兰渝铁路武胜站，培育现代物流产业，培育农产品、机械等大宗物资仓储物流功能；围绕万善现代物流功能，一体化整合武胜站运输服务功能，建设成为区域性现代物流基地。着力发展休闲旅游业，围绕白坪—飞龙乡村旅游度假区，加快培育乡村休闲度假；围绕宝箴塞旅游区，壮大军事主题体验；围绕嘉陵江沿岸沿口古镇、定远古镇、龙女古镇，发展古镇观光休闲。大力培育城镇服务业，提升中心城区生活服务功能，重点完善15分钟生活圈；促进中心城区餐饮住宿、批发零售等消费升级，增加健康养老、家政托育、文化体育等消费供给，培育电商配送、定制体验等消费新业态新模式。

第三节 建设用地集约利用

严控城镇建设用地规模与布局。严格控制新增建设用地上限，高效利用新增用地，优化完善城镇新增建设用地布局。优先保障国家级、省级和市级重点项目和补足城镇建设短板的用地需求。鼓励中心城区等人口和产业等要素吸引力较强的城市片区和乡镇，综合采用提高管理水平、适当增加开发强度、同步开发地下空间等方法增加承载能力。推行“混合用地”，合理引导多用途混合用地。

积极盘活存量土地。持续加大老旧街区、老旧厂房、城中村改造力度，优先将中心城区和中心镇的老旧居住区纳入城镇低效用地再开发范围，重点改造完善小区配套和市政基础设施，提升社区养老、托育、医疗等公共服务水平。着力完善土地要素市场化配置体制机制，积极开展存量用地盘活工作，加强城镇闲散用地整合利用。

着力提升低效用地效益。建立低效用地数据库，多措并举强化土地节约集约利用；鼓励传统产业转型升级，保障新产业新业态用地。对低效工业用地实施再开发利用，推动园区低效工业用地“留二优二、退二优二”、旧城片区内低效工业用地“退二进三”。

第四节 城乡公共服务设施配置

完善县级—中心镇级—一般乡镇级—社区(中心村)级四级城乡公共服务设施配置。县级公共服务中心以中心城区为空间载体，

重点配置县级重大公共服务设施，为县域及周边地区城乡居民提供功能较为齐全、品质较为优越的公共服务。中心镇级公共服务中心，以中心镇为空间载体，宜配置二甲中心卫生院、片区级养老服务中心、便民服务中心等中心镇级公共服务设施，服务镇域及周边一般镇(乡)。一般乡镇级公共服务中心，以一般镇以及乡为空间载体，配置中小学、幼儿园、一般卫生院、一般敬老院、综合文化活动站等居民基本生活所需的公共服务设施。社区(中心村)级公共服务中心以社区、中心村为空间载体，配置卫生室、文化活动室等社区(村)级公共服务设施。

第五章 安全底线

第一节 水资源安全

优化水资源配置。新增需求主要通过地表水供水保障，增加本地水库蓄水、江河提水规模，合理利用亭子口、升钟等外调水资源。限制企业开采地下水，推动部分农村生活水源由地下水切换为地表水，鼓励工业低质水、市政杂用、绿化灌溉等领域利用再生水、雨水等非常规水资源。

加强水源涵养与保护。严格保护嘉陵江王爷庙等县级集中式饮用水水源地及跃进门等乡镇集中式饮用水水源地，严格按照相关法律法规及标准规范要求进行管控。持续推进水源地规范化建设，排查整治保护区内环境风险隐患，提升水源涵养能力。

第二节 能源矿产资源安全

优化能源消费结构。合理控制并逐步减少煤炭消费总量，科学控制交通等领域成品油消费增长，因地制宜开展工业、城乡建设、交通运输等领域燃料的天然气、电能或绿氢替代，提升终端用能电气化水平，提高低碳清洁能源占比。鼓励本地可再生能源开发利用，保障各类新能源项目用地空间。

构建低碳能源保障体系。加快建设新型电力系统，因地制宜发展分布式光伏、生物质能发电等项目，构建抽水蓄能电站为主、新型储能电站为辅的储能体系。加强本地天然气勘探开发，提高天然气供应保障能力。

明确矿产资源开发强度。加强对武胜县境内采矿权投放总量有效调控，对总量调控指标实行动态监测制度，强化总量调控指标执行情况的监督管理；引导矿山企业生产经营，支持和培育优强企业发展壮大。健全矿业市场退出机制，依法实施矿山整合规模开采，提升矿山竞争力，减少矿业权数量。

第三节 综合防灾体系

健全综合防灾减灾体系。加强灾害风险防控，构建灾害风险基础数据库，完善灾害监测预警和应急预案体系，增强工程防御、应急指挥及综合救援能力，完善各类平灾结合、平急两用基础设施，以社区生活圈为基础构建城市健康安全单元，形成“全灾种、大应急”综合防灾减灾格局，全面提升灾害风险的综合防范应对能

力。

完善防洪排涝体系。中心城区采用 20 年一遇防洪标准，乡镇采用 10~20 年一遇防洪标准。城镇内涝防治设计重现期为 20 年一遇。构建防洪水库、河道、堤防等为主的防洪工程体系，实施重点山洪沟治理；加强河湖管理范围内建设项目管理，完善水利监测预警预报体系。系统建设城镇排水防涝工程体系，保护排涝通道及调蓄空间。

提高地震防御能力。按照《中国地震动参数区划图》(GB18306)，一般建设工程抗震设防烈度为Ⅵ度，地震动峰值加速度 0.05g，反应谱特征周期 0.35s，学校、医院等人员密集场所及生命线工程按高于当地房屋建设抗震设防要求 1 档或不低于重点设防类的要求进行设计和施工，重大工程和可能发生重大次生灾害的建设工程依据审定的地震安全性评价结果进行抗震设防。加强地震监测台网保护与改造升级。

完善消防救援体系。中心城区新建武胜县城北特勤消防救援站，布局 2 座普通消防救援站。中心镇设置乡镇专职消防站，一般乡镇按需建设乡镇专职消防站或志愿消防队。按照规范规定加强消火栓、消防水池、消防取水码头、消防通道、消防通信等配套设施建设。补强高层建筑火灾、危险化学品事故、水域等专业救援力量。重点林区乡镇因地制宜建设森林消防取水点、检查站、视频监控系统等配套设施。

完善人防工程体系。贯彻“平战结合”方针，推动人防工程建

设与城市地下空间开发融合发展，分类布局建设符合不同功能区要求的城市人防工程设施，民用建筑应按照相关规定配建地下人防设施。推动人防工程互联互通、连片成网，构建完整的城市地下防护网络。

提高地质灾害防治能力。严格按照相关法律法规、标准规范要求避让地质灾害高风险区、高危险区，并落实地质灾害防治措施。地质灾害治理前，应继续按非建设用地管控，不得实施建设工程。综合采用监测预警、工程治理、避险搬迁等手段防治地质灾害。

提高气象灾害防御水平。保障气象灾害监测预报设施空间需求，按规定实施武胜国家气象观测站探测环境保护，提升洪涝、干旱、雷电等气象灾害监测预警能力。

完善应急保障体系。建设完善武胜县应急救援指挥中心。建设武胜县应急物资储备库，各乡镇设置应急物资储备站。建设网络化、分布式的应急避难场所和救援疏散通道体系，结合体育场馆、学校、绿地广场等建设应急避难场所，以高速路、快速路及主干路等道路为主要应急救援疏散通道。

重大危险源管控。按照国家法律法规、标准规范及相关政策文件要求，严格控制重大危险源周边土地开发利用，预留足够的安全防护距离。定期开展重大危险源安全评估，对现状不符合安全评估要求的重大危险源就地改造达标或依法依规腾退。新建的重大危险源和大型危险品储存用地应设置在城市外相对独立的安

全地带，并与周边重要目标保持足够安全距离，预留缓冲空间。长输气管线及气田集输气管线两侧安全防护距离及防护要求应符合相关规范及安全主管部门制定的油气管线安全防护相关规定，严控新增人员密集型高后果区。天然气气井及原料气管道周边应按照相关规范规程及安全评价等要求预留安全防护距离。

健全公共卫生体系。健全公共卫生安全防控体系，建设分层级、分区域的应急医疗救治体系。推进武胜疾病预防控制中心创建三级乙等疾病预防控制机构，建设武胜县医疗基地(含紧急医学救援中心)，完善县、乡镇、社区医疗机构平急两用设施配置。以社区生活圈为基础构建城市健康安全单元，完善社区生活圈内传染病防控和应急配套设施。

第六章 支撑体系

第一节 综合交通

完善铁路系统布局。规划预留合广铁路，规划布局武胜东站、武胜站和街子站三个铁路场站。铁路线路两侧应根据《铁路安全管理条例》《四川省铁路安全管理条例》等相关文件设立铁路线路安全保护区。

完善公路网络体系。规划新增武胜经潼南至安居高速公路、广安绕城高速公路西段。落实省高速公路网规划要求，实施兰海高速扩容改造。完善国道 G212、G350 和省道 S203、S206、S316、

S526 等普通公路网。

提升航运设施水平。完善武胜港区功能布局，支撑广安港建设成为川东北地区重要港口。加快航道整治和梯级化改造，确保境内嘉陵江达到三级航道标准。

优化交通枢纽布局。规划布局武胜客运中心站、铁路武胜东站两个综合客运枢纽和万善综合客运枢纽站、飞龙汽车站、烈面汽车站、铁路街子站四个客运站。规划建设以铁路武胜站为主形成的万善货运枢纽。

第二节 水利基础设施

完善骨干水网体系。构建以嘉陵江、长滩寺河等为天然水网，升钟水库二期武胜灌区工程、亭子口武胜灌区工程为骨架水网，骨干水源工程为重要节点，小微水源为点状节点的现代水网体系。

推动水源工程建设。建设升钟水库二期武胜灌区工程、亭子口武胜灌区工程等重大项目，续建应家沟水库、红星水库及输水渠系。实施大中型灌区及全域灌溉配套基础设施建设项目，开展灌区续建配套及节水改造。加强现状病险水库排查及除险加固。实施城市备用水源工程建设。

第三节 能源设施

构建坚强智能电网。扩建 220 千伏武胜变电站，预留 220 千伏武胜Ⅱ变电站。规划布局 11 座 110 千伏变电站、9 座 35 千伏变

电站。优化补强 220 千伏、110 千伏、35 千伏主网网架结构。推进农村电网升级改造，开展现代农村配电网示范点建设。

完善燃气输配网络。气源主要来自广安气田、磨溪气田及合川气田。中心城区由省网北内环、川中油气矿女深气井双气源供气，保留现状城东储配气站，新建武胜第二气源门站及应急调峰储配站，新建城北燃气撬柜。实施全域供气，乡镇按需建设配气站，持续推动实施燃气进村入户。

第四节 供水排水设施

构建供水安全保障体系。加强嘉陵江、长滩寺河等水源地保护，建设孙家洞水库备用水源。中心城区扩建二水厂，关停王爷庙水厂。县域规划太极湖、河东等 5 个全域供水工程。

完善城乡污水系统。加大污水收集处理设施建设力度，完善城乡污水收集处理系统，因地制宜实施雨污分流改造。中心城区布局 2 座污水处理厂，提升乡镇及农村集中居民点污水收集处理能力。加强污水再生利用，提高再生水回用率。

建设灰绿结合的雨水系统。保护河湖湿地等自然调蓄空间，加强雨水源头管控，预控雨水主要行泄通道，合理布置道路雨水管网，构建“源头减排—过程管控—系统治理”的雨水径流管控体系。

第五节 环保环卫设施

健全固废分类收运体系。健全“村/社区收集、镇转运、县处

理”的生活垃圾分类收运处置体系。生活垃圾、餐厨垃圾分别送至广安市集中处置。加强建筑垃圾资源化利用，按需建设建筑垃圾处理厂或消纳场。

第六节 通信网络设施

加强信息基础设施建设。推动高速光网城乡全覆盖，保留各运营商及广电综合通信机房，按需新增或升级扩容汇聚机房。推进 4G、5G 网络等连续覆盖。加快农村宽带通信网、移动互联网、数字电视网和下一代互联网发展，建设“数字乡村”。

完善邮政服务体系。健全覆盖城乡、功能完善的邮政普遍服务体系，保留武胜县邮政局业务楼及各乡镇邮政局所，新建区域合理配置邮政局所。完善县乡村三级邮政物流体系，新建武胜县邮政仓配物流中心，配套新(改)建乡镇级分拨中心等。

第七章 魅力空间

第一节 自然和文化遗产保护

系统保护历史文化遗产。加强文物保护单位、传统村落、历史建筑、非物质文化遗产和古树名木等历史文化遗产的保护，构建武胜县城乡历史文化保护传承体系。严格保护和管控遗产及其历史文化相关的整体环境，以及非物质文化遗产高度依存的自然环境和文化空间，严格实施空间管控。

加强历史文化空间保护与展示。加强对宝箴寨军事文化体验区、沿口古镇码头文化体验区、嘉陵江文化传承体验带等文化和自然景观资源富集、空间分布集中地域和廊道的整体保护与展示。

第二节 魅力空间组织和展示

全域魅力空间体系发展目标。推动生态、文化和旅游深度融合，打造川渝知名的江湾湖畔乡村度假旅游目的地。整合嘉陵江沿线资源，擦亮“江湾湖畔城”“乡约武胜”品牌，争创天府旅游名县、省级全域旅游示范区，联动流域建设嘉陵江生态文化旅游区，成为嘉陵江流域魅力高地。

魅力空间组织和展示。打造中心城区文旅魅力高地、宝箴寨历史魅力景观资源集中区、白坪飞龙乡村魅力景观资源集中区为县域核心魅力景观资源展示空间，推动魅力景观资源沿嘉陵江生态旅游廊道、长滩寺河乡村休闲旅游带集合组群发展。

加强魅力空间设施用地保障。优先保障历史文化遗产保护利用与旅游产业项目用地需求。乡镇级、村级国土空间规划应为工业旅游区等零星分散的旅游项目及其配套设施预留发展空间。鼓励盘活闲置农房、宅基地，发展文化旅游、休闲农业和乡村旅游，保障旅游新业态用地。

完善文旅设施配套。完善观景游憩设施，规划于嘉陵江具有突出景观价值的滨水岸线，设置观景平台。规划于嘉陵江沿江景观优美、视域开阔的路段，设置观景点。在生态湖畔、滨水林间、

江湾田园等景色优美区域，建设露营地。

打造文旅交通线路。畅通旅游主干线，实现沿江主干线与重点景区之间形成便捷畅通的旅游微循环。完善旅游风景支线，推进通景道路畅通，拓宽“瓶颈路”、打通“断头路”，打造风水禅养、红色文化、工业记忆、古塞风光、诗画田园休闲 5 条旅游风景支线。

第三节 城乡特色风貌

国土空间特色愿景。推进县域空间景观化，确定“嘉陵江湾明珠城，多彩丘田休闲乡”特色风貌定位。展现嘉陵江太极湖曲流等特色自然景观之美；通过柑桔等特色作物种植，于田野间展现多彩画卷；城乡建设体现码头文化、川东文化等地域文化、风貌特色。全域塑造“山水相映，多彩丘田，城园共融”的特色城乡风貌。

划定特色风貌分区。县域形成田园丘陵风貌区、田园宽谷风貌区、都市宽谷风貌区、城乡融合风貌区、活力江湾风貌区五个特色风貌分区。

第八章 区域协调

第一节 全面融入重庆都市圈

加快产业协同发展。携手建设合(川)广(安)长(寿)协同发展区，推进基础设施网络互联、优势产业配套成链、生态环境联

防联保，打造成渝地区先进制造业高水平协作配套区。借力合川深度融入重庆制造体系，加快两地共建产业园，推动经开区街子组团与合川钱塘工业园区交通直连、产业合作、联合招商。推动宝箴塞镇与重庆市合川区燕窝镇加强旅游合作。大力发展边界乡镇蔬菜产业。积极对接合川钱塘镇发展规划，共建万亩粮油基地，打造川渝地区农业产业合作品牌。

加强交通互联互通。衔接区域交通设施，推动川渝毗邻地区交通一体化规划建设，规划预留合广铁路，推动兰海高速扩容，规划新增广安绕城高速公路西段和武胜经潼南至安居高速公路，推动中心镇作业区与重庆合川港分工合作，参与组建长江上游港口联盟。加快国道 G212 和省道 S206、S526 等川渝毗邻地区普通国省道升级改造，规划新增广渝快速通道(武胜沿口至街子段)、G212 至合隆道路、X083 万水路(沿口至乐善段)、X090 天金路(中心至川渝界段)、X096 油建路(华封至川渝界段) 等武胜合川毗邻地区农村公路，开通武胜万善至合川二郎的跨区域公交。

加强生态环境共保共治。共同建设嘉陵江绿色生态廊道，统筹推进嘉陵江沿岸“两岸青山·千里林带”工程，协同开展嘉陵江岸线修复，协同保护嘉陵江水产种质资源栖息地。共同推进兴隆河(南溪河) 等跨境河流上下游、左右岸水污染防治和水生态修复。

加强基础设施共建共享。深化武胜合川两地在天然气勘探与开发等领域的协作，加强天然气、电力等网络互联，共建成渝“氢能走廊”，鼓励毗邻地区基础设施就近延伸服务。共建区域应急救

援网络及物资储备体系，共同打造1小时应急救援圈。

推动渝武公共服务共建共享。推进优质医疗卫生资源共建共享，加快推进武胜人民医院创建三级甲等综合医院，共建省级区域医疗中心。加快推进县中医医院医养中心和龙女湖康养中心建设，推动与重庆中医院合作和医养融合发展，开发阳光康养、森林康养、中医康养、乡村康养等康养旅游系列产品，渝武协同打造集预防、养生、医疗、养老、旅游功能于一体、深度融合健康服务的川渝医养高地。共建都市圈公共卫生体系，推动县级疾控机构标准化建设，提升疫情防控能力。

共建嘉陵江水上运动带。联动流域上下游城市，举办“全国青年运动会皮划艇赛”等相关赛事活动；中心城区加强体育设施建设，完善赛艇皮划艇基地，打造集运动训练、体验、培训、教育、康复于一体的水上运动综合体，成为嘉陵江流域水上运动带的重要节点。

第二节 省内合作

推动与川东北的协同发展。加强农业协同发展，统筹农业产业基地布局，联合南充市打造嘉陵江流域综合农业经济带。加强服务业协同发展，共享嘉陵江旅游资源，共建嘉陵江旅游联盟，打通南充—武胜—重庆跨省旅游线路；推动西向开放平台协同，推动铁路开放口岸、物流园区分工协作；提升烈面镇城镇服务能力，辐射南充市嘉陵区吉安镇等邻接乡镇。

加强交通互联互通。依托现状兰渝铁路在南充衔接成达万高铁和汉巴南铁路，通过合广铁路(预留)在岳池衔接南充至广安铁路。有序推进兰海高速扩容，提级改造国道 G212、G350 和省道 S206。开展嘉陵江航道整治和梯级化改造，改扩建东西关航电枢纽和桐子壕航电枢纽。

加强生态环境协同保护与治理。共建嘉陵江绿色生态廊道，统筹推进嘉陵江岸线修复及“两岸青山·千里林带”建设，共同开展嘉陵江沿线水土流失治理。协同推进走马河等跨境河流水污染防治和水生态修复。

加强基础设施共建共享。协同共建共用亭子口、升钟等区域水资源配置工程，推动毗邻地区水、电、信息等基础设施共建、服务共享。推进区域救灾设施等共建共享，共建区域应急救援体系。

第三节 市内协同

推进交通协调发展。与岳池共建合广铁路(预留)。规划新增广安绕城高速公路西段、广武快速通道、鸣钟经三溪至岳池快速通道、沿口经乐善至合川快速通道和省道 S203、S316，提级改造国道 G350 和省道 S206 等国省道。

推进生态环境共保共治。共同开展长滩寺河等小流域综合治理，实施流域水土流失治理和岸线生态修复。协同开展嘉陵江沿线等饮用水水源地保护。协同治理城镇水污染，推动流域污水处

理设施提质增效。

加强基础设施互联及共享。依托亭子口灌区工程等共建一体化水网，共用武胜天然气发电厂，巩固和完善区域电力、燃气、信息等互联网络。共用广安市生活垃圾焚烧发电厂、广安市餐厨垃圾处理中心等环保环卫设施。共建共享应急救援设施网络，共建一体化应急救援指挥体系。

第四节 域内协调

加强县域内乡镇协同。县域形成武胜城乡融合片区、街子合武合作片区、万善农业物流片区、烈面农商融合片区、飞龙农旅融合片区五大乡镇级片区。武胜城乡融合片区重点加强中心城区对周边乡镇的辐射带动，街子合武合作片区重点发展对渝产业合作，万善农业物流片区重点培育万善现代农业物流、宝箴塞军事主题体验功能，烈面农商融合片区重点提升烈面镇城镇服务能级，飞龙农旅融合片区重点强化乡村旅游度假和柑桔特色现代农业种植功能。

交通设施共建共享。规划新增广安绕城高速公路西段、武胜经潼南至安居高速公路，支撑五大乡镇级片区快速内外转换。新增广渝快速通道(武胜沿口至街子段)，实现中心城区—街子镇同城化发展。加快实施广武快速通道、沿口经乐善至合川快速通道、鸣钟经三溪至岳池快速通道、国道 G350 改扩建工程，实现中心城区快速联系重点乡镇。提级改造国道 G212 和省道 S206，新建

省道 S203 等公路，强化五大乡镇级片区之间便捷联系。实施龙女镇天平村—万善镇钟鸣村公路、万水路改建工程和礼安环岛公路新改建工程等，畅通中心镇至一般镇联系通道。

生态共保共治。推动武胜城乡融合片区、街子合武合作片区、万善农业物流片区协同共保中心城区水源地及中心镇、石盘乡、龙女镇、烈面镇、街子镇等乡镇水源地安全。武胜城乡融合片区、街子合武合作片区、飞龙农旅融合片区协同推进长滩寺河水环境综合治理，共建长滩寺河、双星河生态廊道；万善农业物流片区、烈面农商融合片区协同推进复兴河水环境综合治理，共建复兴河生态廊道；街子合武合作片区、万善农业物流片区协同推进兴隆河水环境综合治理，共建兴隆河生态廊道。

基础设施共建共享。统筹建设区域性乡镇水厂，万善农业物流片区与烈面农商融合片区协同建设烈面水厂、河西水厂；武胜城乡融合片区与飞龙农旅融合片区统筹建设河东水厂、石盘水厂；武胜城乡融合片区、街子合武合作片区和万善农业物流片区共建共享中心水厂。加强各片区毗邻区域在水利渠系、市政管网方面的衔接。协同开展长滩寺河、上下游左右岸河道治理，推进重点镇消防站服务覆盖周边乡镇，共建应急储备物资体系。

特色农业产业集中发展。加强烈面镇、万善镇等乡镇粮油、柑桔、稻渔集中连片种养，推动粮果渔产业规模化发展；加强飞龙镇、三溪镇等乡镇大雅柑、蔬菜、蚕桑集中特色种植及以特色乡村文化为主题乡村旅游，推动粮果旅产业融合发展；加强中心

镇、街子镇等乡镇粮油、水果、生猪集中种养，推动粮果畜产业提质增效。

第四部分 中心城区规划

第一章 城市规模

中心城区城镇开发边界面积 18.20 平方千米，城镇建设用地区域规模不超过 18.20 平方千米。

第二章 空间结构

构建中心城区“两带一心、两轴六片”的空间结构。“两带”指嘉陵江生态景观带和长滩寺河滨水活力带。“一心”指旧城综合服务中心，以行政办公和商业功能为主。“两轴”指依托广渝快速通道(武胜沿口至街子段)，自北向南串联江北服务中心、旧城综合服务中心、城南服务中心的城市功能主轴；以及依托迎宾大道，自东向西串联城东创新特色服务中心、旧城综合服务中心、永寿寺滨水休闲特色服务中心的城市功能次轴。“六片”指六个城市功能片区，包括旧城片区、江北片区、城东片区、城南片区、龙女湖片区、永寿寺片区，其中旧城片区提升综合服务能力和城市品质，以生活宜居功能为主；江北片区完善公共服务设施配套，以商务办公和生活宜居功能为主，建设成为中心城区高品质宜居新城；城东片区逐步引导现状工业转型提升，以生产制造功能为主，结合文化创意，建设特色农产品精深加工基地；城南片区以生活宜居功能为主，逐步引导现状零星工业转移至武胜经济开发区街子组团等产

业平台；龙女湖片区以宜居康养、休闲运动功能为主，建设成为区域休闲消费节点、休闲娱乐中心；永寿寺片区以休闲娱乐、旅游综合服务功能为主，建设中心城区高品质滨江景观活力绿苑。

中心城区规划分区。落实中心城区空间结构，将中心城区城镇集中建设区划分为居住生活区、综合服务区、商业商务区、工业发展区、物流仓储区、绿地休闲区、交通枢纽区和战略预留区等八类规划分区。

第三章 用地布局

第一节 居住用地

提供多元化住房。科学制定保障性住房用地供应规划和年度计划，优先确保保障性住房建设用地供应。满足人才多元化住房需求，增加人才公寓供应点位和灵活供应时序，为经开区武胜经济开发区街子和中滩组团提供居住配套。合理控制建筑密度、居住区规模、容积率、绿地率等规划指标，增加居住区公共绿地空间、城镇社区服务设施等配建，建设高品质宜居住房。

完善社区生活圈。规划形成 12 个 10 分钟社区生活圈。按照以人为本、绿色低碳、因地制宜、适度超前的原则，分级配置行政管理、文化、教育、体育、医疗卫生、养老、商业服务、市政、交通、就业、安全等各类基础服务设施。

第二节 公共设施用地

构建公共服务中心体系。规划形成“县级服务中心—片区级服务中心—社区服务中心(工业邻里中心)”三级公共服务中心体系，系统性提升城市服务品质。规划形成1个县级服务中心(旧城综合服务中心)，以行政、商业、文化功能为主。规划形成5个片区级服务中心(江北片区、城东片区、城南片区、龙女湖片区、永寿寺片区)，满足片区居民对于文体教育、医疗养老、综合商业等服务的需求。结合生活社区布局，以1公里为服务半径、1.50~2.50万人为服务人口规模，规划形成7个社区服务中心，以基础教育、基层医疗、社区服务、日常消费等基本生活服务功能为主。结合工业园区功能布局，规划形成1个工业邻里中心，提升工业园区生产性与生活性服务供给水平。

机关团体用地。江北片区规划部分机关团体用地，逐步腾出旧城片区的部分机关团体用地。

科研用地。保留现状科研用地。

文化用地。旧城片区南部新建武胜县文化中心，保留位于旧城片区的武胜县图书馆。

教育用地。优化现状中小学用地，提升学校建设标准，满足服务半径要求。优化职业教育设施空间布局，推动武胜职专改扩建；保留城东片区嘉陵技校。特殊教育保留现状武胜县特殊教育学校。

体育用地。城东片区新建武胜县体育中心，龙女湖片区新建龙女湖运动中心；保留武胜县赛艇皮划艇训练基地。

医疗卫生用地。加强优质医疗资源在薄弱地区的配置，优化医疗卫生资源布局。城东片区新建武胜县人民医院，江北片区新建武胜县疾病预防控制中心。按照三级中医医院建设标准，对武胜县中医医院进行提升，按照三级乙等妇儿专科医院标准对原中医院全面改造，保留旧城片区武胜县妇幼保健计划生育服务中心。

社会福利用地。完善社会救助体系，建设医养结合、服务均等的养老服务体系。江北片区新建1处县级社会福利设施，包括县级养老院和县级儿童福利院；保留武胜县残疾人服务中心、武胜县社会救助福利中心、武胜县未成年人保护中心。

商业服务业用地规划。商业用地规划应结合社区生活圈合理布局。新增商务金融用地主要分布于江北片区。

第三节 工业和仓储用地

工业用地规划。中心城区无采矿用地，均为工业用地。新增工业用地集中布局于城东片区。中心城区应严格控制新建、扩建工业项目，城南现状工业项目逐步有序迁至县域内街子、万善等乡镇。城东片区近期提高产业准入门槛，在原有的产业基础上做精食品加工产业，承接重庆优质产业转移，用地布局以二类工业用地为主。二类工业用地与周边城市生活区等防护目标之间的防护距离应满足相关法律法规、技术规定等的要求。

仓储用地规划。城南片区少量现状仓储用地逐步腾退，城东片区结合城东产业发展需要，提质升级现状仓储片区并局部新增

仓储用地。

第四章 绿地与开敞空间

第一节 绿地系统

打造永寿寺半岛城市绿心。规划建设以永寿寺半岛为核心的城市绿心，整合永寿寺半岛、嘉陵江、龙女湖等生态景观资源，在筑牢生态本底的条件下植入康养、旅游服务及游憩功能。科学规划康养功能，推进生态养老、旅居养老、健康养老，创新养老服务产业发展。围绕永寿寺配置旅游服务、特色商业与游憩设施。

打造嘉陵江多彩岸线与长滩寺河滨水景观带。嘉陵江多彩岸线，应统筹嘉陵江上下游沿岸自然生态与历史文化景观资源，挖掘本底特色，加强滨江地区风貌指引与空间品质提升，形成蜿蜒穿城的复合型活力岸线。长滩寺河滨水景观带，以中滩湿地公园的优化提升为基础向上下游延伸，局部植入公共服务功能，增加游憩节点，打造中心城区东侧的宜居乐活绿脉，带动片区价值提升。

构建三级公园绿地体系。构建城市公园、专类公园、社区公园三级公园绿地体系。

第二节 绿地布局

绿地与开敞空间用地规划。公园绿地，人均公园绿地面积应

满足相应国家标准。防护绿地，宽度按照国家、省有关规定执行。广场用地，保留并逐步提升现状广场用地，规划新建白滩半岛广场。

第三节 通风廊道

通风廊道规划。依托嘉陵江构建城市一级通风廊道；依托迎宾大道、长滩寺河等重要生态空间以及兰海高速、人民南路等重要交通廊道构建城市二级通风廊道，引导主风沿廊道进入中心城区；以中滩湿地公园、印山公园、叶家山公园、白鹤观体育公园等为城市主要的降温节点。

第四节 绿道系统

构建 15 条城市绿道。包括 8 条以生态资源为载体的绿道，分别为嘉陵江绿道、长滩寺河绿道、黄林溪绿道、龙女湖半岛绿道、鸡公山绿道廊、雷家梁子—叶家山绿道、新跃水库绿道廊、谢家溪绿道，以及 7 条以景观大道为载体的绿道，分别为迎宾大道绿道、弘武大道绿道、定远大道—人民南路绿道、建设北路—广渝快速通道绿道、江北大道绿道、江北汉初大道绿道、工业路绿道。

第五章 空间品质

第一节 历史文化

历史文化保护与传承。系统保护利用中心城区 2 处省级文保单位，3 处市级文保单位以及 1 处县级文保单位，1 处历史建筑，保护范围和建设控制地带，依据《中华人民共和国文物保护法》等相关法律法规进行保护。沿嘉陵江推进历史文化遗产、自然生态景观与城市建设深度融合。重点开发建设沿口古镇旅游区，加快沿口古镇棚户区改造，引入休闲、演艺、文博、文创等八大业态，激发古镇活力。

第二节 景观风貌

景观风貌定位。明确“巴风清雅韵，灵动江湾城”的特色风貌定位。融合码头文化、宗教文化等地域文化特色，推动城市建设与自然景观、文化景观有机结合。以碧水青山作为背景颜色，以川东传统建筑的白色及青灰色作为基底颜色，体现中心城区灵动清雅的空间意象。

规划形成“一心两轴、一江一河、岛山成园”的中心城区景观风貌格局。“一心”指永寿寺半岛城市绿心，“两轴”指两条城市景观轴线，城市景观主轴与城市景观次轴。“一江”指嘉陵江多彩岸线景观带，“一河”指长滩寺河滨水休闲景观带。“岛山成园”指白滩半岛、龙女湖半岛等江湾半岛，以及雷家梁子、叶家山、鸡公山、唐家山等城市内部或城市边缘的重要景观山体及郊野公园。

景观廊道与节点。分类划定 15 条景观廊道，将城市核心景观资源导入各片区腹地。根据各条廊道依托的主体以及景观资源禀

赋，划分生态休闲型景观廊道与交通型景观廊道两类。构建城市公园、专类公园、社区公园三级公园节点体系。

开发强度分区。一级强度区主要包括紧邻自然生态、历史人文等重点地段，以及低开发强度的工业、物流仓储集中区，该强度分区应严格控制建筑高度，保护整体风貌和环境景观。二级强度区主要包括低开发强度居住生活区和公共建筑集聚区域，该强度分区应以中低层建筑形态为主，形成疏密有度、错落有致、城中透绿的城市空间形态。三级强度区主要包括中开发强度居住生活区，该强度分区应合理有序控制开发强度的提升，新建居住生活区开发强度坚持总量控制，中低开发强度结合。四级强度区主要包括旧城等片区中心，为高层建筑适度发展区，该强度分区应引导新建建筑与原有的城市空间秩序相协调，合理控制建成区域新建高层建筑，禁止在城市通风廊道上新建高层建筑群。建设用地具体地块容积率应按详细规划的指标执行。

差异化引导六大城市风貌分区。分别为旧城宜居生活风貌区、江北现代都市风貌区、城东产城融合风貌区、城南产业更新风貌区、龙女湖休闲乐活风貌区、永寿寺生态康养风貌区。将沿口古镇、嘉陵江岸线等重要文化、景观分布的区域，划定为城市风貌重点控制区。

四类天际线分类管控。分别为滨水天际线、临山天际线、廊道天际线、门户天际线，规划形成“显山露水、高低有致、富有韵律”的城市天际线。

第三节 城市更新

城市更新目标和原则。扎实稳妥推进城市有机更新，传承文脉、保护风貌、强化功能、增绿提质、完善配套，优化城市功能结构，强化城市能级，改善城市宜居环境品质。“留”“改”“建”相结合，采用循序渐进、有机更新的模式，引导城市更新工作有序推进。在实施城市更新行动中，严格落实城市更新底线管控要求，防止大拆大建。

城市更新对象与模式。城市更新以旧城片区、城南片区为主，针对历史文化保护、老旧居住、低效产业等地区，将更新重点区域划分为3类、5个城市更新单元，采用差异化的更新方式突出更新改造重点，塑造城市更新单元特色。历史更新单元1个，为沿口古镇历史更新单元。居住更新单元2个，分别为老城居住更新单元和城南居住更新单元。产业更新单元2个，分别为城南东部产业更新单元和城南西部产业更新单元。

第六章 交通体系

完善城市交通组织。中心城区重大交通枢纽为武胜客运中心和武胜站(预留)。依托国道G350、南环线逐步降低迎宾大道过境交通，服务城东工业园区货运交通。规划新增兰海高速武胜北、武胜南出入口，优化城市对外交通组织。

完善中心城区主次干路。规划新增江北大道、江北汉初大道、

南环线、古井路、广渝快速通道(武胜沿口至街子段)、定远大道、城东大道等主干路。贯通建设北路—建设南路、龙女大道—兴武大道、叶家山大道—富裕路、东环路和兴工大道六条次干路。按照“窄马路、密路网”的理念，完善次支路网络和功能。

加强道路红线和交叉口管控。新建主干路红线宽度一般控制在 34~40 米，新建次干路红线宽度一般控制在 20~36 米，新建支路红线宽度一般控制在 20 米以内。中心城区各级道路之间以平面交叉为主，优先保障人行平面过街，交通量大的主干路交叉口经技术论证可设置立交。枢纽立交用地宜按照 8~12 公顷控制，一般立交用地宜按照 6~8 公顷控制。

落实公共优先。规划形成迎宾大道、定远大道—人民北路—人民南路等公交走廊。规划布局五个公交场站，新增江北公交停车场、城南公交停车场，扩建武胜县晨风公交综合车场。

优化停车结构。规划形成以配建停车为主、路外公共停车为辅和路内停车为补充的停车结构。结合中心城区商业区、城市服务和活动中心规划布局公共停车场。

完善慢行交通设施。构建以人为本的慢行交通系统。规划各级城市道路均应设置连续、安全的步行和非机动车道。通过完善慢行交通设施，引导居民出行选择步行和非机动车方式，提升绿色交通出行比例。

第七章 地下空间

地下空间开发目标。开发与保护并重，建设以中心城区公共中心、重要功能地段为核心、以地下停车为主的地下交通设施、以单建工程为主的地下商业服务设施、以管廊管线为主的地下市政设施、以人防工程为主的综合防灾设施。

地下空间重点区域。地下空间禁止建设区包括地质灾害易发区、生态敏感地区、各级文物保护单位核心保护范围、重大基础设施等区域。地下空间重点建设区以江北片区、龙女湖片区等商业(商务)区、大型公共设施以及居住为主，应采用“防灾设施、地下商业、地下停车、地下市政及公共通道”等综合开发方式，实现中心城区空间节约集约利用。地下空间一般建设区是中心城区范围内地下空间禁止建设区、重点建设区以外的其余区域，以配建功能为主。

地下空间设施规划。中心城区地下空间重点开发利用浅层地下空间(0—15米)，主要以地下停车、公共步行通道、地下市政管线、综合管廊、人防工程等为主。地下空间应与地上空间统筹协调，补充完善公共服务设施，提升地下空间与地上空间的连通性，改善地面环境。

第八章 市政设施

完善电力设施。规划布局 4 座 110 千伏变电站、1 座 35 千伏

变电站。协调中心城区内预留高压电力通道，局部迁改与规划用地冲突的现状高压架空廊道。城区中压配电网尽量采用地下敷设方式，开展城市配电网扩容和升级改造，建设智能配电网。

完善燃气输配设施。中心城区由省网北内环泰山庙阀室、川中油气矿女深集气站双气源供气，液化天然气(LNG)补充。保留城东储配气站，新建武胜第二气源门站及应急调峰储配站，新建城北燃气撬柜。保留3座现状加气站。完善中压主干网络建设，改造老旧燃气管道，确保供气安全。

完善通信设施。保留中心城区移动枢纽局及电信、联通、广电核心机房等，按需增设汇聚机房。全面普及千兆网络，促进地下通信管网资源共建共享，加快5G网络规模部署。保留邮政武胜分公司业务楼及各邮政局所，新建武胜邮政物流仓配中心，新建城区按要求配置邮政服务网点。

完善给水设施。严格保护城区二水厂嘉陵江饮用水源地。扩建城区二水厂和河东水厂。保留文化巷高位水池和加压泵站，新建中滩桥加压泵站。优化城区供水分区，完善输配水管网，提升供水安全保障水平。

完善雨水与海绵设施建设。保护河湖湿地等自然调蓄空间，预控城区雨水主要行泄通道，高标准建设排水管网，加强雨水源头管控，建设雨水花园、绿色屋顶、下凹绿地等海绵设施。

完善污水设施。完善污水收集处理设施，提升污水收集处理效能。新建地区采用雨污分流制，已建地区逐步实施合流制分流

改造。保留武胜县污水处理厂，扩建武胜县第二污水处理厂。污泥送至广安市污泥处理处置中心进行无害化处理。

完善垃圾收运体系。全面实施生活垃圾源头分类减量、分类运输，完善废旧物资回收网络，推进生活垃圾分类网点与废旧物资回收网点“两网融合”。新建城北垃圾转运站，预留城东垃圾转运站，远期可按需停用城南垃圾转运站。鼓励建筑垃圾就近消纳及资源化利用。

第九章 综合防灾

防洪排涝规划。中心城区防洪标准采用 20 年一遇，内涝防治设计重现期为 20 年一遇。实施嘉陵江、长滩寺河防洪治理工程，整治加固嘉陵江沿口段等不达标堤防。保护谢家溪等排涝通道及水域、湿地等调蓄空间，加强城市竖向设计，实施城市低洼区域、地下构筑物等易涝积水隐患排查整治，完善城市内涝监测预警系统。

抗震规划。按照《中国地震动参数区划图》(GB18306)，中心城区抗震设防烈度为 VI 度，地震动峰值加速度 0.05g，反应谱特征周期 0.35s。学校、医院等人员密集场所和生命线工程提高 1 档设防并落实相应的抗震设防要求。重大建设工程和可能发生重大次生灾害的建设工程，应当按照经审定的地震安全性评价报告确定的抗震设防要求，进行抗震设防。

消防规划。保留富强路消防救援站，新建武胜县城北特勤消防救援站，新建城东消防救援站。重要企业和单位按规定设置专职消防队或微型消防站。建设武胜县消防救援水上训练基地。按照规范规定等加强消火栓、消防水池、消防取水码头、消防通道、消防通信等配套设施建设。

人防规划。加强人员密集区、重要经济目标毗邻区等防护工程建设，地下商业及交通市政设施地下空间等应兼顾人防工程建设需求，民用建筑应按照相关规定配建地下人防设施。推动人防工程与其他地下空间等联网成片，构建以防空地下室为主体、专业配套工程为重点、其他地下空间补充的防护工程体系。

地质灾害防治规划。按照相关法律法规、标准规范要求避让地质灾害高风险区、高危险区，并落实地质灾害防治措施。中心城区东南及嘉陵江沿岸的少量规划建设用地位于地质灾害高危险区，在下阶段编制详细规划时，应按相关规定进行地质灾害危险性评估，并根据评估结果制定防治方案。

应急保障体系规划。建设武胜县应急物资储备库、沿口片区应急物资储备库。规划 5 处主要应急避难场所，下位规划按规范完善其他应急避难场所，加强相关配套设施建设。利用兰海高速、迎宾大道、南环线等道路构建网络化的救援疏散系统。

公共卫生安全规划。推进武胜疾病预防控制中心创建三级乙等疾病预防控制中心，以武胜县医疗基地(含紧急医学救援中心)为定点应急医院。完善社区生活圈内传染病防控设施，构建社区

健康安全单元。

重大危险源防护规划。按照相关法律法规及标准规范要求，严格管控中心城区重大危险源周边土地开发利用，预留足够的安全防护距离。逐步搬迁存在隐患且整改后仍难以满足安全防护要求的重大危险源。

第十章 “四线”管控

城市绿线划示。包括龙女湖滨江公园、中滩湿地公园等公园绿地的核心区。在保持总规模不减少前提下，城市绿线可在下层次规划中深化细化，并在详细规划中明确具体坐标。城市绿线严格按照《城市绿线管理办法》等法律法规管控。

城市蓝线划示。将中心城区嘉陵江、长滩寺河、新跃水库等水体划入城市蓝线。在保持总规模不减少前提下，城市蓝线可在下层次规划中深化细化，并在详细规划中明确具体坐标。城市蓝线严格按照《城市蓝线管理办法》等法律法规管控。

城市黄线划示。将中心城区内武胜客运中心站、水厂、加压泵站、污水处理厂、35千伏及以上变电站、燃气储配站、通信枢纽机楼、广电发射台站等重要城市基础设施，以及消防救援站等重要防灾减灾设施划入城市黄线。在保持总规模不减少前提下，城市黄线可在下层次规划中深化细化，并在详细规划中明确具体坐标。城市黄线严格按照《城市黄线管理办法》等法律法规管控。

城市紫线划示。同时落实各级文物保护单位的保护界线，文物保护单位的保护范围和建设控制地带以各级人民政府公布的为准，一切修缮和新的建设行为必须严格按照《中华人民共和国文物保护法》和相应的文物保护专项规划执行。城市紫线严格按照《城市紫线管理办法》等法律法规管控。_____

第五部分 实施保障

第一章 规划传导

上位规划落实情况。落实《四川省国土空间规划(2021—2035年)》对武胜县的要求，主要包括落实城市化地区、农业生产协同区、能源资源富集区和历史文化资源富集区的功能定位，四川省欠发达地区类、革命老区类特别振兴区；落实宝箴塞等全国重点、省级、市级文物保护单位；落实广安经武胜至潼南高速公路、南充经武胜赛马至合川大石、武胜县长滩寺河双星乡防洪治理工程(堤防工程)等重点项目。《广安市国土空间总体规划(2021—2035年)》对武胜县的要求主要包括主体功能分区、地质灾害控制线、自然保护地名录、历史文化保护线、重大基础设施建设、生态保护红线面积、耕地保有量、永久基本农田保护面积等内容，相关要求全部在本次规划中予以落实。

下位规划传导。将本规划确定的各项目标、空间布局和重大任务，逐级落实到各级各类国土空间规划。主要包括功能传导、格局传导、底线管控、用途管控、指标管控、清单管控等。

专项规划传导。自然资源保护利用类专项规划、市政交通基础设施类专项规划、公共服务配套类专项规划、产业规划类专项规划、历史文化保护及城市有机更新类等专项规划应衔接及细化本规划确定的国土空间开发保护格局、规划指标体系、管控名录等内容。

中心城区详细规划指引。在中心城区范围内划定六个控制单元，编制详细规划，分别为旧城片区、江北片区、城东片区、城南片区、龙女湖片区、永寿寺片区。在详细规划编制单元中，可结合发展时序，分区域编制详细规划，逐步实现单元详细规划全覆盖。

第二章 实施监督

第一节 实施规划管理全生命周期管理

加强党的领导。深入学习贯彻习近平新时代中国特色社会主义思想，深刻领会“两个确立”的决定性意义，增强“四个意识”、坚定“四个自信”、做到“两个维护”，不断提高政治判断力、政治领悟力、政治执行力，充分发挥党总揽全局、协调各方的领导核心作用，把党的领导贯彻到国土空间规划编制实施全过程各环节。

建立动态评估调整机制。基于年度变更调查和规划实施监测网络，建立“一年一体检、五年一评估”的规划动态评估机制。结合国民经济社会发展和评估结果，对规划进行动态调整完善。

第二节 国土空间规划信息化管理

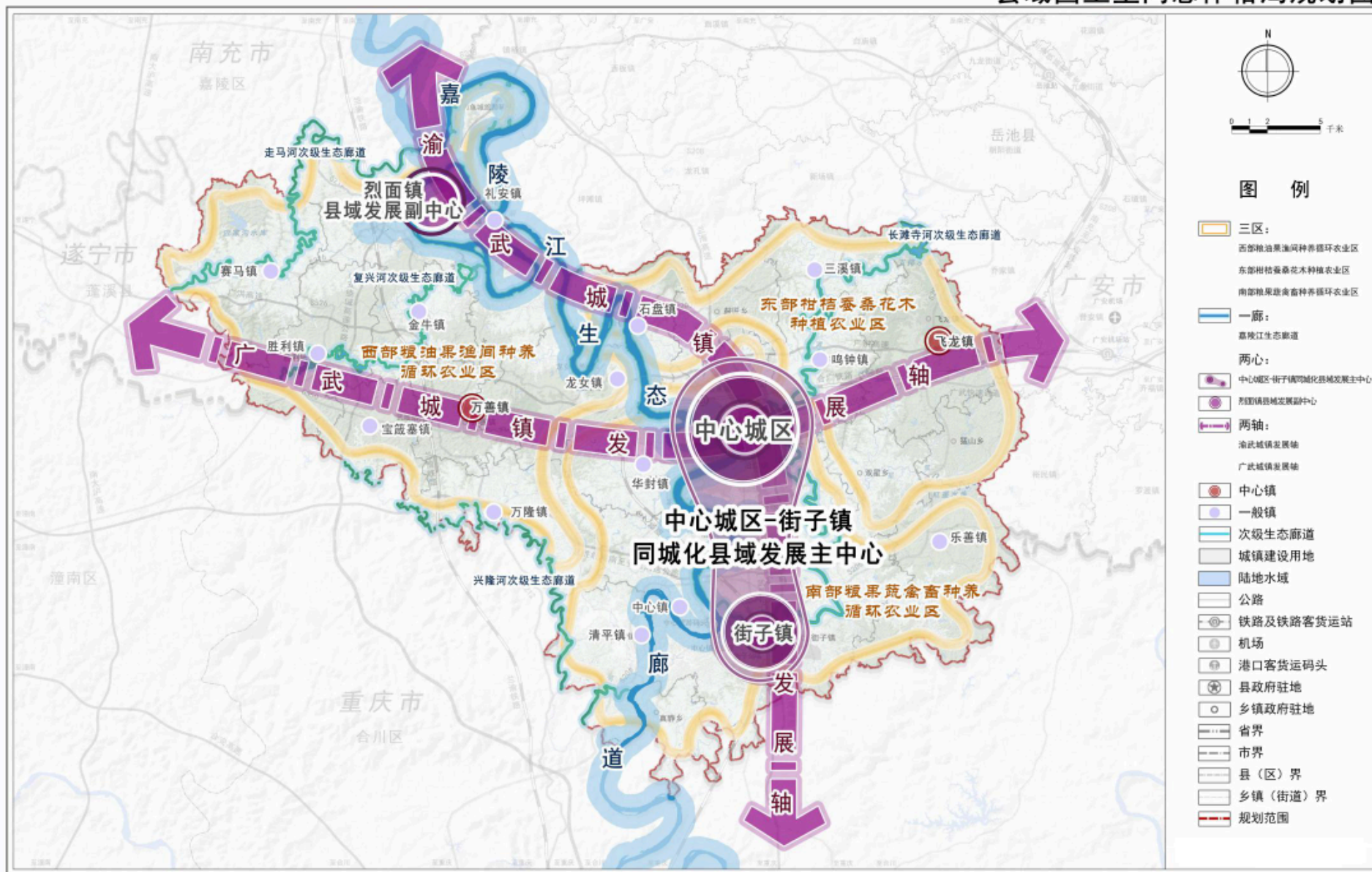
建立国土空间基础信息平台。建设县级国土空间基础信息平台，与国家、省级、市级平台对接，推动全县实景信息平台建设，同时推进与其他部门信息平台的数据共享，整合各类空间数据。

实现国土空间规划“一张图”管理。以县级国土空间基础信息平台为基础，实现规划编制、审批、实施等全过程在线管理。整合国土空间和相关专项规划数据、信息和规划成果，形成标准统一、坐标一致、边界吻合、图数一致的工作底图。

建立规划实施预警机制。建设国土空间规划实施监测网络，对规划实施中违反各类红线管控要求、突破规划约束性指标等行为监

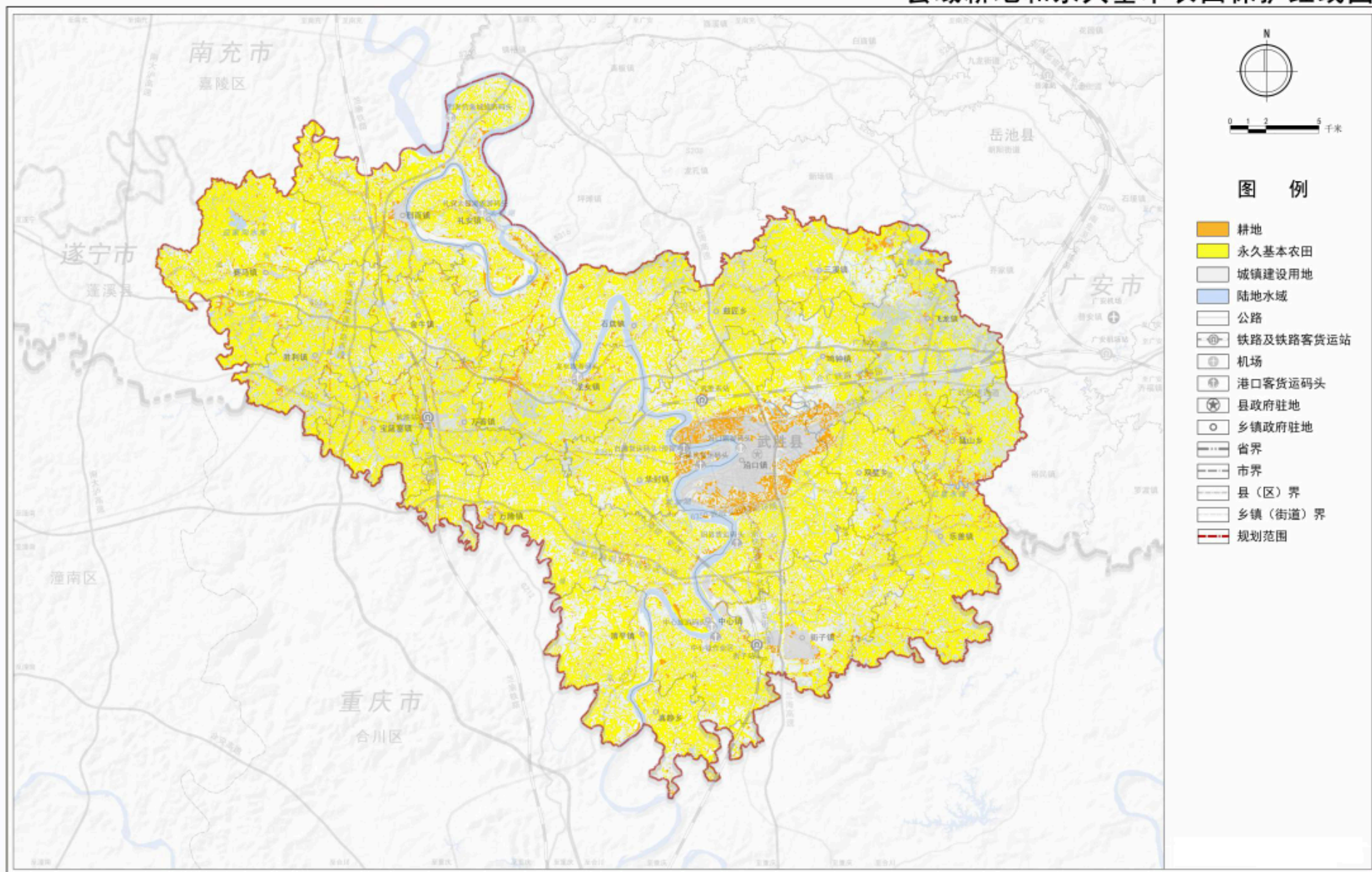
武胜县国土空间总体规划（2021—2035年）

县域国土空间总体格局规划图



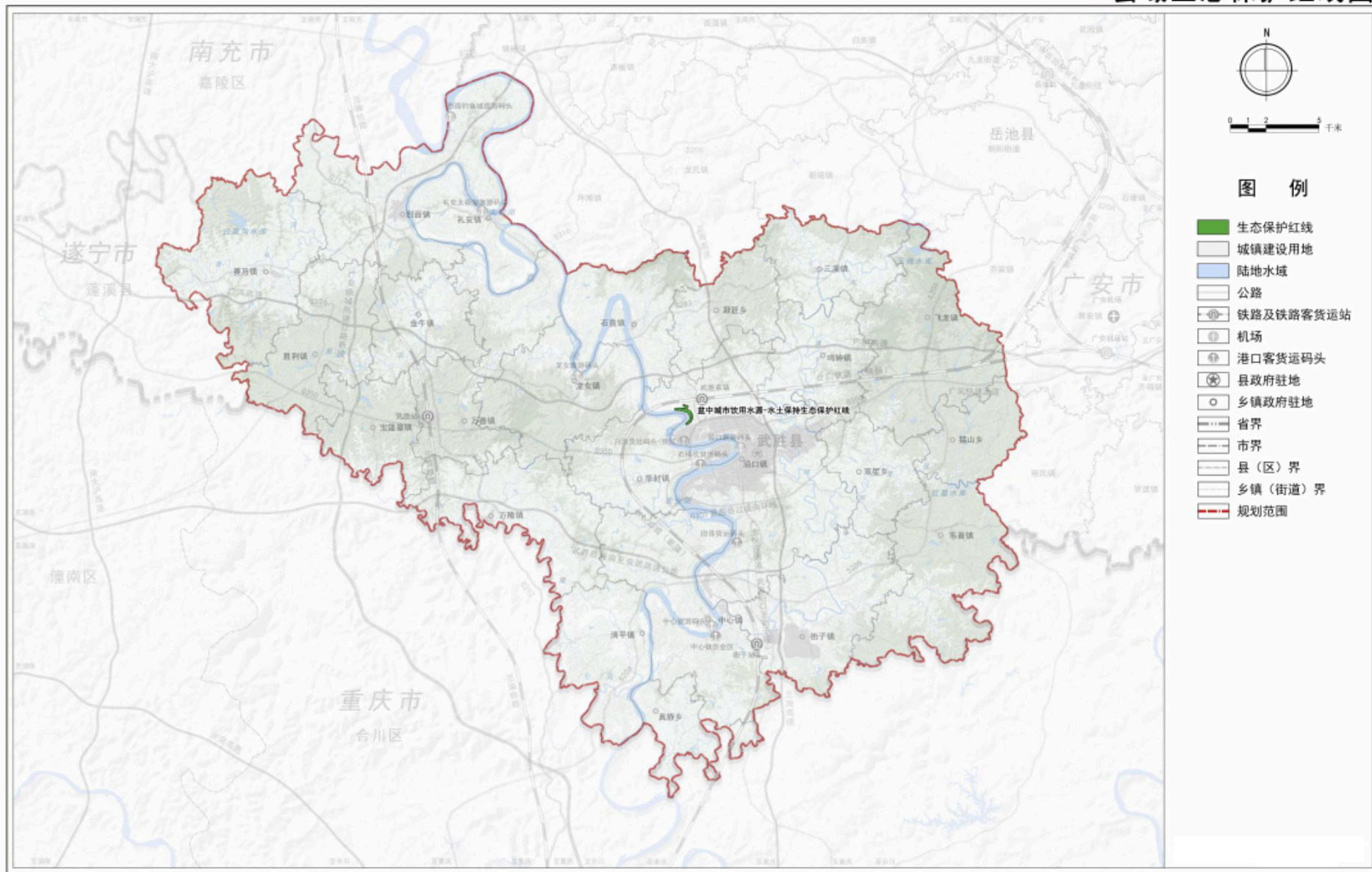
武胜县国土空间总体规划（2021—2035年）

县域耕地和永久基本农田保护红线图



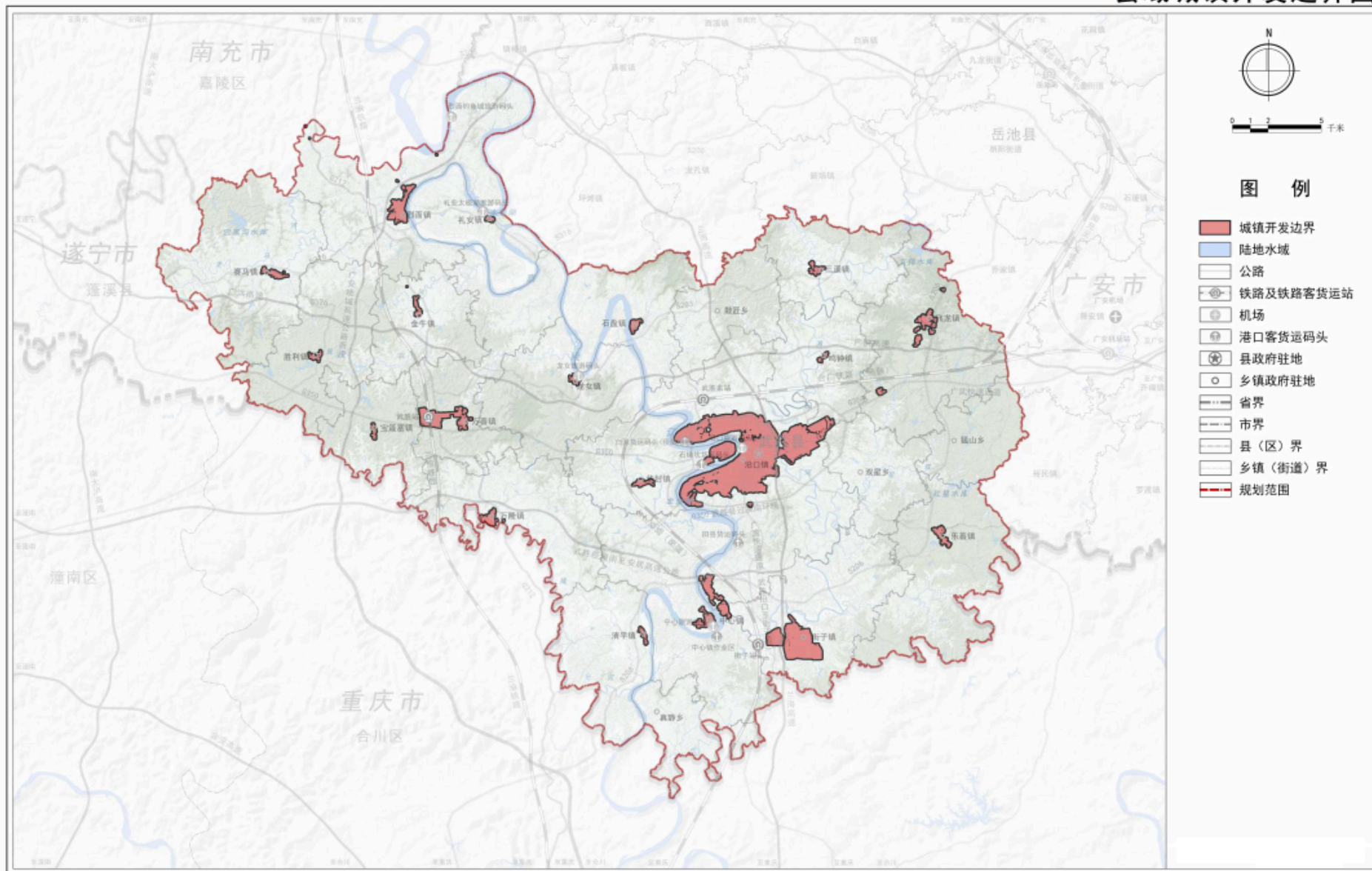
武胜县国土空间总体规划（2021—2035年）

县域生态保护红线图



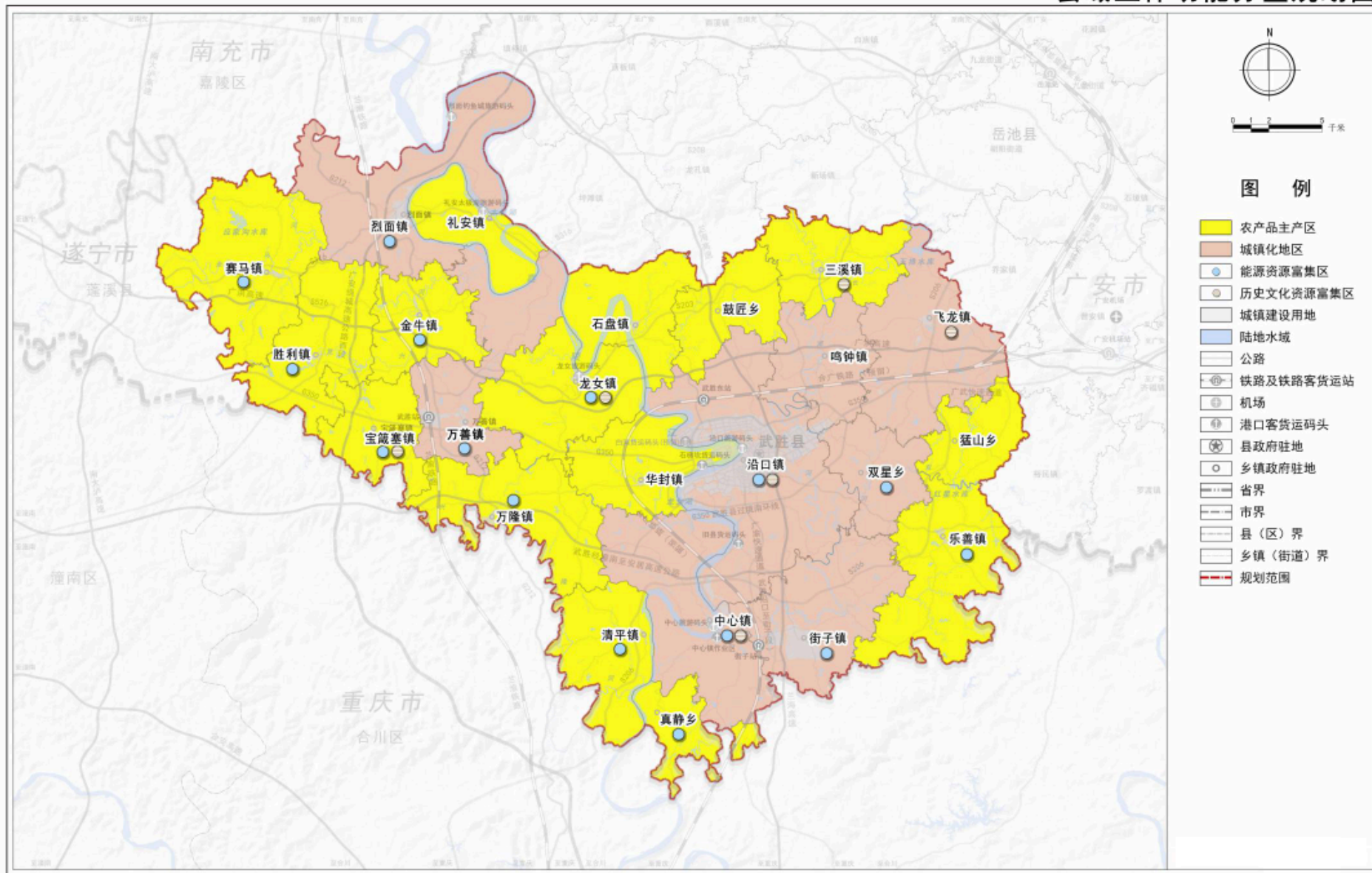
武胜县国土空间总体规划（2021—2035年）

县域城镇开发边界图



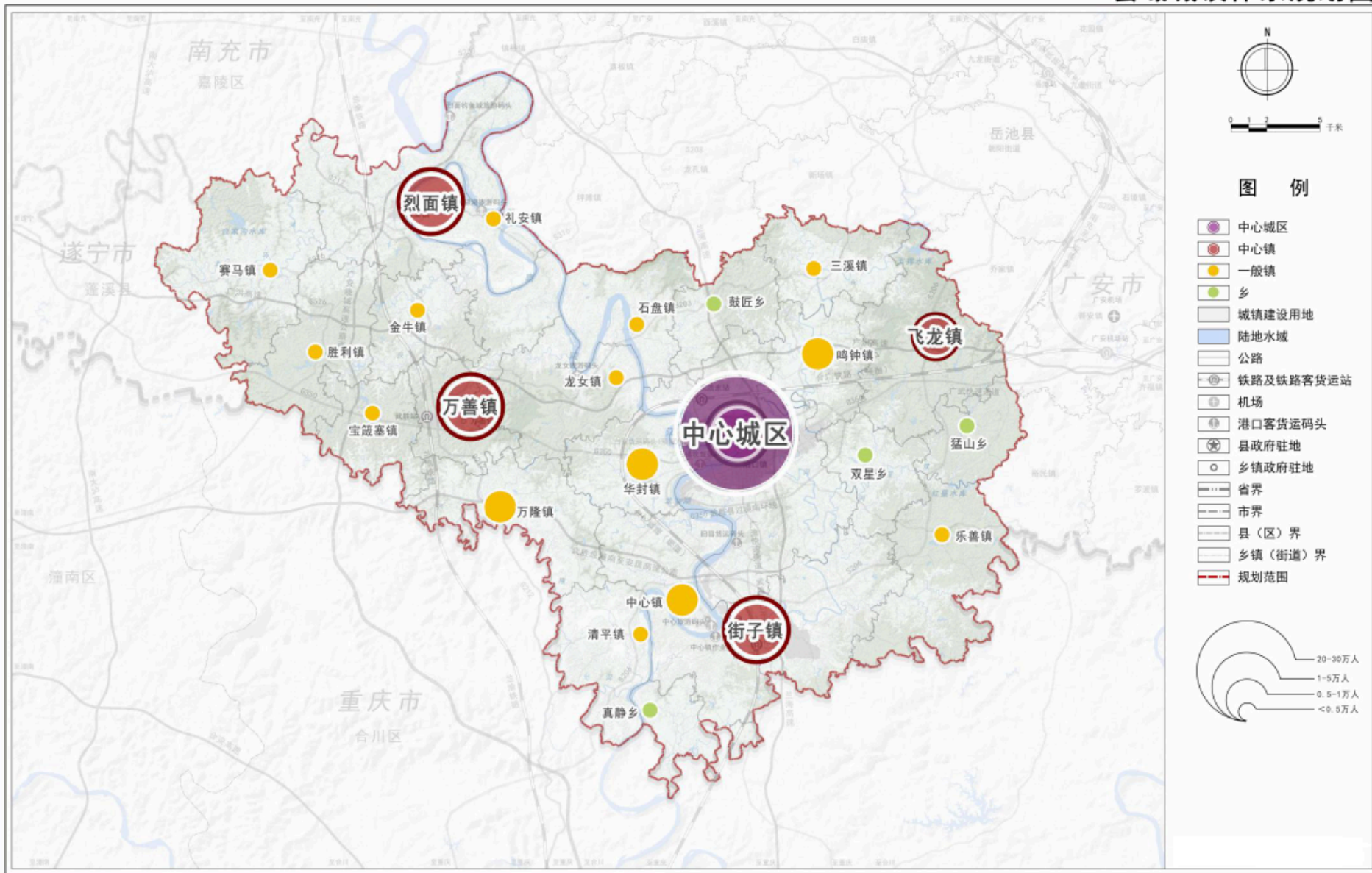
武胜县国土空间总体规划（2021—2035年）

县域主体功能分区规划图



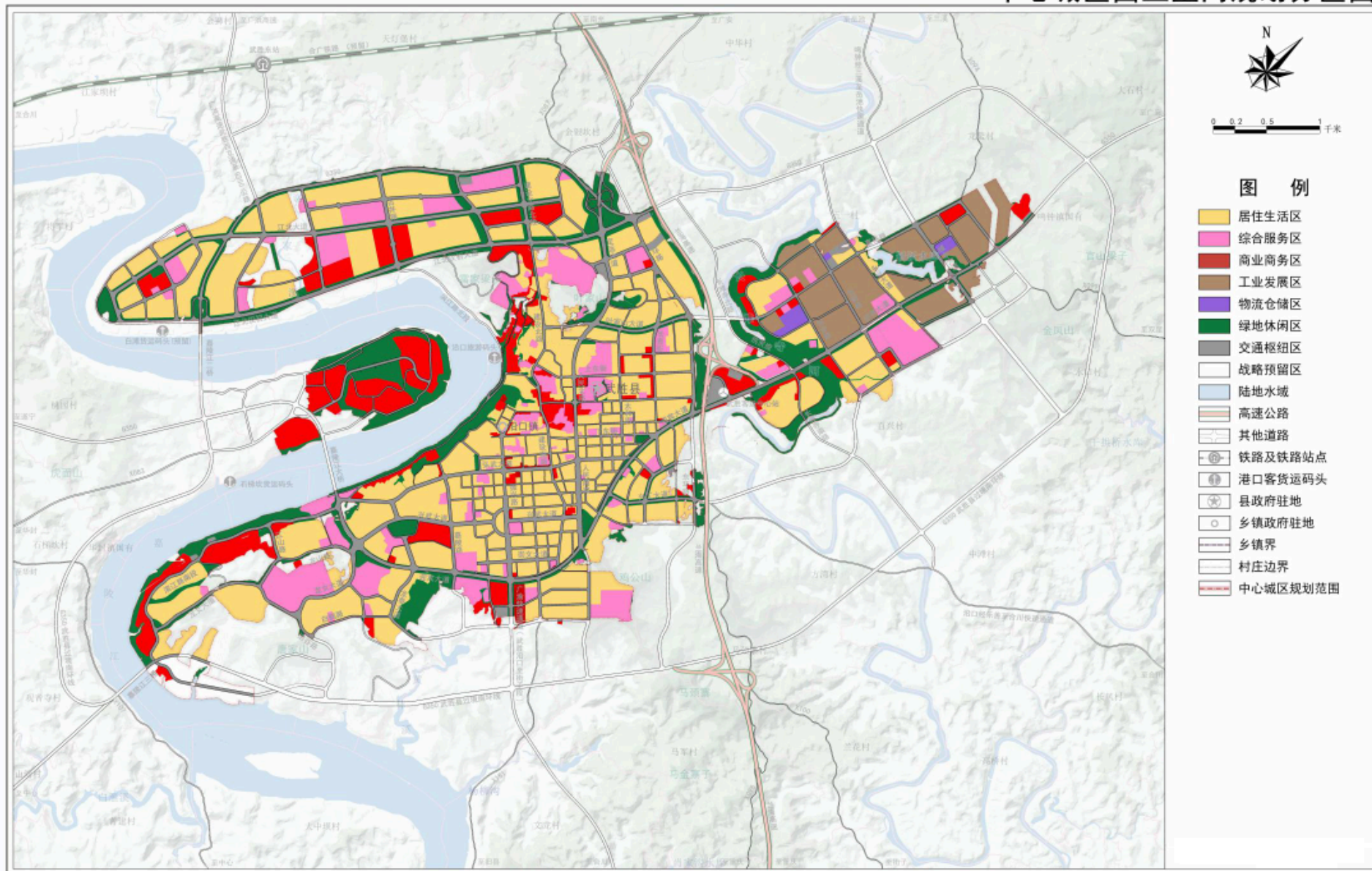
武胜县国土空间总体规划（2021—2035年）

县域城镇体系规划图



武胜县国土空间总体规划（2021—2035年）

中心城区国土空间规划分区图



武胜县国土空间总体规划（2021—2035年）

中心城区绿地和开敞空间规划图

